



# Veiligheidsregio IJsselland

Brandweer | GHOR | Politie | Gemeenten



## Crisisplan IJsselland 2015-2018

**Veiligheid: voor elkaar**



# Inhoud

|  |           |
|--|-----------|
| <b>Voorwoord</b>   | <b>5</b>  |
| <b>1 Algemeen</b>  | <b>7</b>  |
| 1.1 Risicoprofiel  | 7         |
| 1.2 Doel en toepassing   | 8         |
| 1.3 Uitgangspunten   | 8         |
| 1.4 Besluitvorming en beheer   | 9         |
| <b>2 Bevoegdheden rampenbestrijding en crisisbeheersing</b>                                | <b>11</b> |
| 2.1 Samenhang algemene en functionele keten  | 11        |
| 2.2 Burgemeester/ voorzitter veiligheidsregio  | 12        |
| 2.3 Bestuurlijk toezicht   | 14        |
| 2.4 Driehoeksoverleg   | 14        |
| <b>3 Crisisorganisatie</b>   | <b>15</b> |
| 3.1 Teams in de crisisorganisatie  | 15        |
| 3.2 Functioneren crisisorganisatie   | 17        |
| 3.2.1 Melden en alarmeren  | 17        |
| 3.2.2 Op- en afschalen   | 17        |
| 3.2.3 Leiding en coördinatie   | 20        |
| 3.2.4 Informatiemanagement   | 21        |
| 3.3 Ondersteuning crisisorganisatie  | 23        |
| 3.3.1 Personele voorzieningen  | 23        |
| 3.3.2 Facilitaire voorzieningen  | 23        |
| 3.3.3 Aanvragen van bijstand en steun  | 23        |
| 3.4 Processen per discipline   | 23        |
| 3.5 Landelijke crisisorganisatie   | 25        |
| <b>4 Afspraken crisispartners</b>  | <b>27</b> |
| <b>Bijlagen</b>  |           |
| Bijlage 1 Locaties teams crisisorganisatie   | 29        |
| Bijlage 2 Bevolkingszorg   | 31        |
| Bijlage 3 Brandweezorg   | 35        |
| Bijlage 4 Geneeskundige zorg   | 39        |
| Bijlage 5 Politiezorg  | 43        |
| Bijlage 6 Overzicht regionale afspraken crisispartners                                     | 47        |
| Bijlage 7 Lijst met afkortingen  | 51        |
| <b>Figuren</b>   |           |
| Figuur 1 Veiligheidsregio IJsselland in beeld  | 7         |
| Figuur 2 Planfiguren in Veiligheidsregio IJsselland  | 9         |
| Figuur 3 Teams in de crisisorganisatie   | 16        |
| Figuur 4 Bevoegdheden op- en afschalen per functionaris                                    | 18        |
| Figuur 5 GRIP-fasering   | 19        |
| Figuur 6 Verantwoordelijkheden en bevoegdheden operationeel leidinggevend en gezagsdragers | 21        |
| Figuur 7 Informatiemanagement crisisorganisatie  | 22        |
| Figuur 8 Processen disciplines   | 24        |
| Figuur 9 Crisisbeheersingsstelsel op landelijk niveau                                      | 25        |
| Figuur 10 Organisatiemodel bevolkingszorg  | 31        |
| Figuur 11 Organisatiemodel brandweezorg  | 35        |
| Figuur 12 Organisatiemodel geneeskundige zorg  | 39        |
| Figuur 13 Organisatiemodel politiezorg   | 43        |



# Voorwoord

Binnen Veiligheidsregio IJsselland werken de hulpdiensten politie, brandweer, geneeskundige hulpverlening bij ongevallen en rampen (GHOR) en gemeenten (die verantwoordelijk zijn voor bevolkingszorg) samen. Hoewel we leven in een relatief veilige regio, zijn risico's nooit uit te sluiten. Daarom bereiden wij ons zo goed mogelijk voor op eventuele calamiteiten en op risico's die reëel aanwezig zijn.

We zoeken daarbij nadrukkelijk de verbinding met het lokale integrale veiligheidsbeleid en werken samen met crisispartners. Op deze manier proberen we zo effectief mogelijk ons werk te doen en van toegevoegde waarde zijn voor inwoners, het lokale bestuur en onze partners. Als veiligheidsregio willen we een bijdrage leveren aan zelfredzame burgers, lokaal verankerd zijn, participeren in netwerken en flexibel zijn.

Tegelijkertijd moeten bedrijven, instellingen en inwoners kunnen rekenen op een professionele crisisorganisatie voor die situaties waarin bestrijding van een ramp of crisis nodig is. In het Crisisplan van Veiligheidsregio IJsselland staat duidelijk omschreven in welke organisatiestructuur we werken bij grote incidenten, rampen en crises. Hierbij staan we voor korte lijnen, directe afstemming goede afspraken en heldere taken en bevoegdheden. Het crisisplan is de basis van de professional om het maximale uit de samenwerking met elkaar, onze partners en inwoners te halen.

We willen een betrouwbare partner zijn en de samenwerking met anderen uitbouwen. Daarbij realiseren we ons steeds beter dat we moeten uitgaan van de kracht die in de samenleving aanwezig is. Samen met inwoners, bedrijven en instellingen werken we aan de veiligheid van elke dag, zodat we weten waar we elkaar kunnen vinden op momenten dat het er op aankomt.

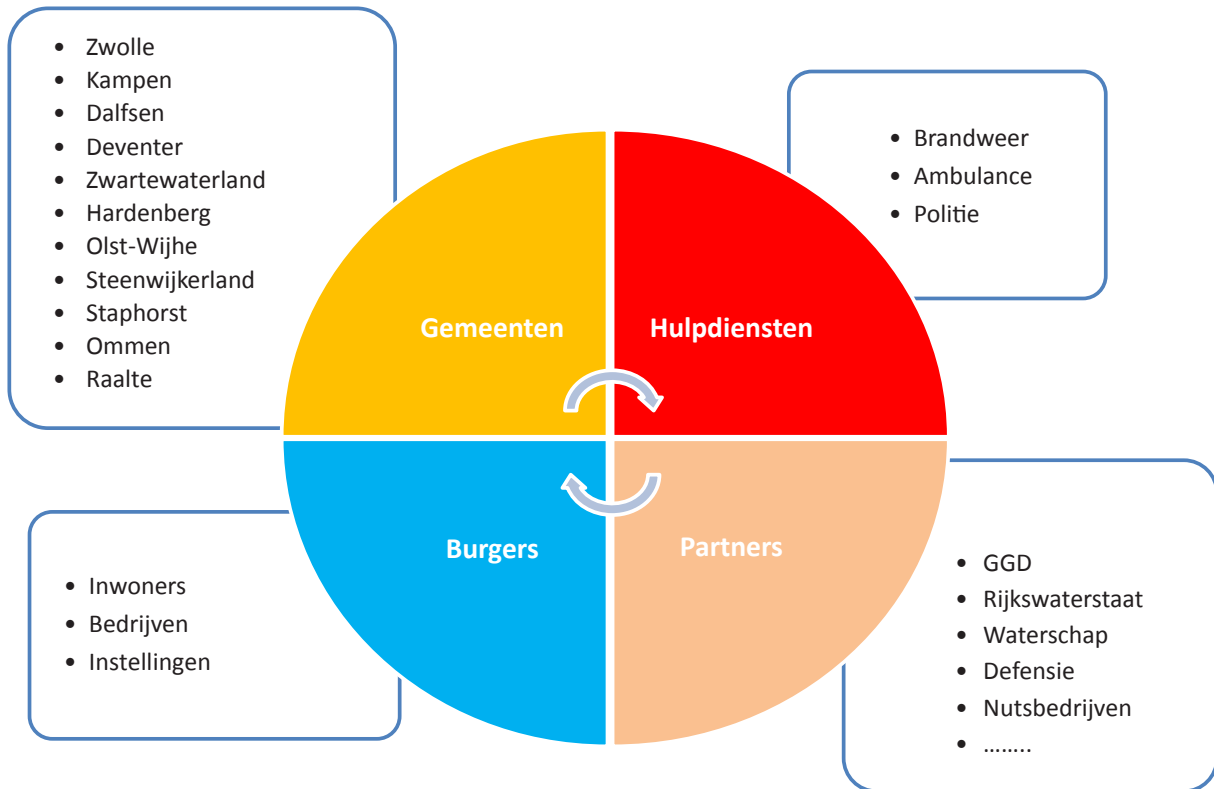
Lieke Sievers

*Commandant Brandweer IJsselland en voorzitter Veiligheidsdirectie*



# 1 Algemeen

Veiligheidsregio IJsselland is verplicht om een crisisplan te maken<sup>1</sup>. Het crisisplan beschrijft hoe de crisisorganisatie bij een incident, ramp of crisis functioneert. Dit om zoveel mogelijk schade en slachtoffers te voorkomen en om de maatschappelijke ontwrichting zo veel mogelijk te beperken. De overheid speelt hierin een belangrijke rol, maar heeft geen monopolie. Ook crisispartners, inwoners, bedrijven en instellingen in de regio hebben een belangrijke rol in het beheersen van de crisis en het verminderen van schade en slachtoffers.



Figuur 1 Veiligheidsregio IJsselland in beeld

Het crisisplan omvat:

- een beschrijving van de crisisorganisatie;
- de verantwoordelijkheden, taken en bevoegdheden;
- de maatregelen en voorzieningen die de gemeenten in de regio IJsselland treffen bij de bestrijding van rampen en crises;
- de afspraken met andere partijen die bij een incident, ramp of crisis betrokken zijn.

## 1.1 Risicoprofiel

De risico's voor Veiligheidsregio IJsselland zijn beschreven in het Regionaal Risicoprofiel. Het profiel is gebaseerd op de lokale risico's.

## 1.2 Doel en toepassing

- Het crisisplan beschrijft hoe de crisisorganisatie bij een incident, ramp of crisis functioneert.
- De crisisorganisatie is (op onderdelen) inzetbaar voor alle incidenten waarbij coördinatie tussen hulpdiensten en eenhoofdige leiding noodzakelijk is. Dit betekent niet per definitie dat er sprake is van een ramp of crisis zoals in de wet is gedefinieerd.

<sup>1</sup> artikel 16 Wv

**Ramp** = zwaar ongeval of een andere gebeurtenis waarbij het leven en de gezondheid van veel personen, het milieu of grote materiële belangen in ernstige mate zijn geschaad of worden bedreigd en waarbij een gecoördineerde inzet van diensten of organisaties van verschillende disciplines is vereist om de dreiging weg te nemen of de schadelijke gevolgen te beperken (artikel 1 Wet Veiligheidsregio's).

**Crisis** = een situatie waarin een vitaal belang van de samenleving is aangetast of dreigt te worden aangetast (artikel 1 Wet Veiligheidsregio's).

### 1.3 Uitgangspunten

#### *Wet- en regelgeving*

Wet- en regelgeving is leidend. Enkele relevante wetten en regelingen zijn:

- Wet veiligheidsregio's (Wvr);
- Besluit veiligheidsregio's (Bvr);
- Besluit personeel veiligheidsregio's (Bpvr);
- Gemeentewet;
- Politiewet 2012;
- Wet publieke gezondheid (Wpg)<sup>2</sup>;
- Waterwet.

#### *Generieke aanpak*

Het crisisplan beschrijft een generieke aanpak en is toepasbaar op alle risicotypen. Aanvullend op het crisisplan zijn er rampbestrijdingsplannen en informatiekaarten. We kennen rampbestrijdingsplannen voor de volgende risico-objecten:

- Gasunie, Ommen;
- Akzo Polymer & Functional Chemicals, Deventer;
- Argos, Zwolle;
- Hardix, Kampen;
- Salland Oil, Kampen;
- KernKraftwerk Emsland (Duitsland).

#### *Compacte beschrijving*

Het crisisplan focust niet op het uitvoeren van taken, maar op het sturen en faciliteren van de professionals. Taken, verantwoordelijkheden en werkwijzen zijn beschreven in onderliggende documenten zoals de Personele Regeling Operationele Functies (PROF), handleidingen voor de teams, informatiekaarten en (deel) plannen per discipline.

#### *Professionele crisisorganisatie*

De crisisorganisatie bestaat uit professionals die hun taken uitvoeren op basis van vakmanschap, verbinding en vertrouwen.

#### *Leren van inzetten*

Incidenten, rampen of crises vanaf GRIP 2 (Gecoördinerende Regionale IncidentbestrijdingsProcedure) worden geëvalueerd. Indien wenselijk worden ook inzetten waarbij is opgeschaald naar GRIP 1 geëvalueerd. De inhoud van dit crisisplan is mede gebaseerd op evaluaties van inzetten die in het recente verleden hebben plaatsgevonden.

<sup>2</sup> Op basis van artikel 8, lid 2 Wpg: de multidisciplinaire afspraken, taken en verantwoordelijkheden bij infectieziektecrises zijn beschreven in de multidisciplinaire informatiekaart 'Infectieziektecrisis'. Op basis van artikel 8 lid 3 is deze informatiekaart vastgesteld door het bestuur van de Gemeenschappelijke Gezondheidsdienst (GGD).

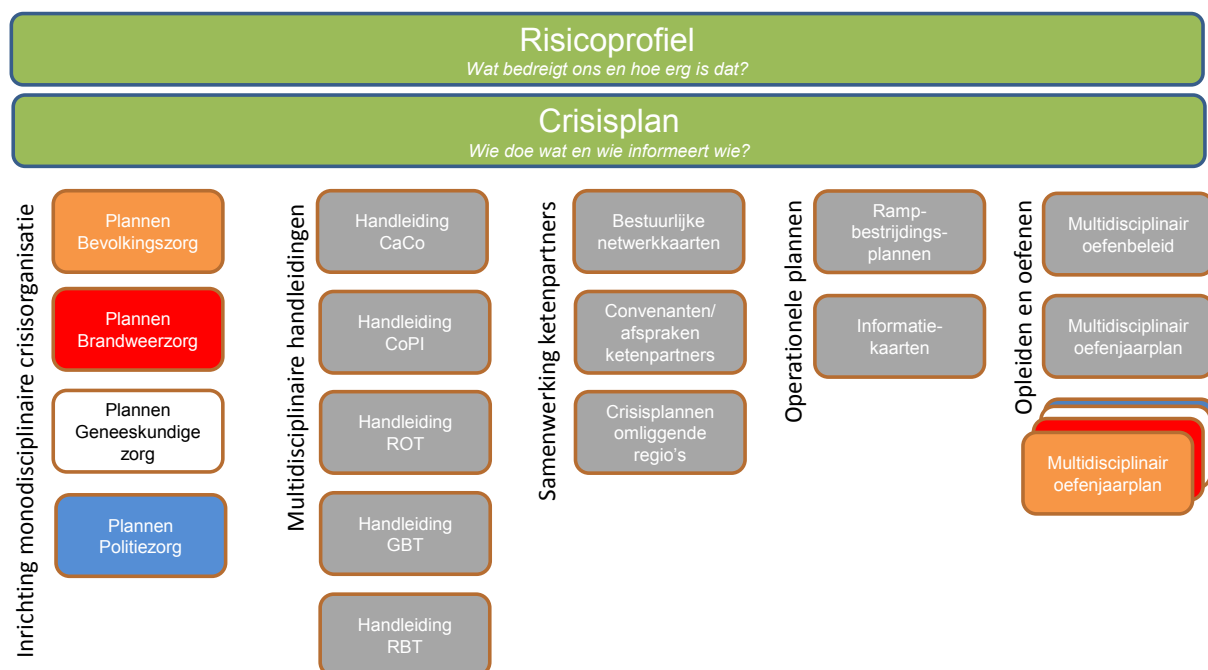


## Burgers, bedrijven en instellingen in de crisisbeheersing

We betrekken burgers, bedrijven en instellingen bij het formuleren van risico's, de operationele voorbereiding, tijdens de rampenbestrijding en crisisbeheersing en bij evaluaties. Op deze wijze worden eigen verantwoordelijkheid, (zelf)redzaamheid en participatie van burgers, bedrijven en instellingen benut.

### 1.4 Besluitvorming en beheer

- Het crisisplan is ter consultatie aangeboden aan onze crisispartners.
- Het crisisplan is afgestemd met de crisisplannen van de buurregio's Noord- en Oost Gelderland, Twente, Drenthe, Fryslân en Flevoland en met Nedersachsen in Duitsland<sup>3</sup>.
- Het crisisplan is op 25 juni 2014 vastgesteld door het algemeen bestuur van Veiligheidsregio IJsselland<sup>4</sup>.
- Het vastgestelde crisisplan is ter informatie toegestuurd aan de regionale en interregionale crisispartners en de Commissaris van de Koning (CdK)<sup>5</sup>.
- Bij wijzigingen kan het crisisplan worden geactualiseerd. De aard van de wijziging bepaalt of het nodig is om het herziene crisisplan tussentijds bestuurlijk vast te stellen.



Figuur 2 Planfiguren in Veiligheidsregio IJsselland

<sup>3</sup> artikel 16, lid 3 Wvr

<sup>4</sup> artikel 16, lid 1 Wvr

<sup>5</sup> artikel 16, lid 4 Wvr



## 2 Bevoegdheden rampenbestrijding en crisisbeheersing

### 2.1 Samenhang algemene en functionele keten

- Op basis van wet- en regelgeving hebben verschillende bestuurlijke partijen specifieke bevoegdheden bij incidenten, rampen en crises.
- In bestuurlijke netwerkkaarten<sup>6</sup> staat per crisistype een overzicht van de betrokken partijen. Dit worden functionele ketens genoemd. Voorbeelden zijn 'infectieziekten', 'elektriciteit en gas', 'nooddrinkwater en noodwater', 'oppervlaktewater en waterkeringen' en 'dierziekten'.
- Bij een incident, ramp of crisis vindt besluitvorming binnen de functionele keten plaats. De burgemeester of de voorzitter veiligheidsregio heeft geen directe invloed op de besluitvorming binnen een functionele keten, behalve wanneer hij<sup>7</sup> zelf ook deel uitmaakt van een functionele keten. Dan maakt hij gebruik van zijn specifieke bevoegdheden, bijvoorbeeld artikel 172 Gemeentewet (handhaving openbare orde), artikel 31 Wpg (ter isolatie in een ziekenhuis doen opnemen) en artikel 4 Wvr (gezag bij brand en ongevallen anders dan bij brand waarbij de brandweer een taak heeft).

#### Crisistype dierziekte

Bij een dierziekte neemt de minister van LNV maatregelen, niet de burgemeester. Burgemeesters kunnen echter wel geconfronteerd worden met openbare orde problemen door de door LNV opgelegde maatregelen (vervoersverboden, ruimingen, etc.).

Bron: Rijksheren in het moderner crisismanagement, Provincie Noord-Holland

- Naast de bestuurlijke netwerkkaarten voor de functionele ketens is er ook een bestuurlijke netwerkkaart voor de algemene keten.
- De algemene keten is van toepassing als er sprake is van oproerige beweging, andere ernstige wanordelijkheden of rampen danwel van ernstige vrees voor het ontstaan daarvan<sup>8</sup>.

#### Crisistype overstroming

De voorzitter van het bestuur van een waterschap (de dijkgraaf) beschikt over een eigen noodbevoegdheid (artikel 96 Waterschapswet en artikel 5.30 Waterwet). Deze bevoegdheid kan echter alleen betrekking hebben op het waterstaatkundig belang. Een beheerder van oppervlaktewateren en waterkeringen kan dus geen evacuatie gelasten, want dat gaat zijn functioneel bestuur te buiten. Hij kan zelfs niet een opdracht geven een waterkering door te steken als dat waterstaatkundig nodig mocht zijn, want daarvoor moeten meer belangen worden afgewogen dan alleen waterstaatkundige belangen.

Bron: Crisis: studies over crisis en crisisbeheersing, E.R. Muller e.a.

<sup>6</sup> De structuur van de verschillende ketens is beschreven in de publicatie 'Bestuurlijke netwerkkaarten crisisbeheersing'. De netwerkkaarten geven per keten aan welke gezagsdragers bij bepaalde crisistypen over bevoegdheden beschikken en welke maatregelen zij kunnen treffen. Ook wordt ingegaan op de relatie tussen de betreffende functionele keten en de algemene keten.

<sup>7</sup> Overal waar in dit crisisplan 'hij/zijn' staat kan ook 'zij/haar' worden gelezen

<sup>8</sup> artikel 175, lid 1 Gemeentewet

## 2.2 Burgemeester/ voorzitter veiligheidsregio

- Bij brand en ongevallen niet zijnde brand waarbij de brandweer een taak heeft, heeft de burgemeester het gezag. In deze gevallen mag de burgemeester bevelen geven die met het oog op het voorkomen, beperken en bestrijden van het gevaar nodig zijn<sup>9</sup>.
- Als er sprake is van een ramp of van ernstige vrees voor het ontstaan ervan heeft de burgemeester het opperbevel en staan degenen die aan de bestrijding van de ramp deelnemen, onder zijn bevel<sup>10</sup>. In zo'n geval heeft de burgemeester algemene bevoegdheden<sup>11</sup>, die hij kan inzetten ter handhaving van de openbare orde of ter beperking van gevaar.
- Bij een ramp of crisis van meer dan plaatselijke betekenis of van ernstige vrees daarvoor gaat het gezag dan wel opperbevel en de daarbij behorende bevoegdheden over op de voorzitter veiligheidsregio<sup>12</sup>. Na afloop legt de voorzitter veiligheidsregio verantwoording af aan de gemeenteraden van de betrokken gemeenten<sup>13</sup>.
- De burgemeester heeft naast zijn rol als bevoegd gezag en opperbevelhebber een rol als burgervader en boegbeeld voor de gemeenschap/gemeente.
- De burgemeester draagt er zorg voor dat aan de bevolking informatie wordt verschaft over de oorsprong, de omvang en de gevolgen van een ramp of crisis die de gemeente bedreigt of treft en over de daarbij te volgen gedragslijn<sup>14</sup>. Ook draagt hij er zorg voor dat aan de personen die in zijn gemeente zijn betrokken bij de rampenbestrijding of de crisisbeheersing, informatie wordt verschaft over die ramp of crisis, de risico's die hun inzet daarbij heeft voor hun gezondheid en de voorzorgsmaatregelen die in verband daarmee zijn of zullen worden getroffen<sup>15</sup>. Deze taken worden uitgevoerd binnen het deelproces Communicatie.

### Doelen deelproces Communicatie:

- informatievoorziening;
- schadebeperking;
- betekenisgeving.

Het deelproces Communicatie wordt uitgevoerd door communicatieadviseurs in de multidisciplinaire teams en in een regionaal actiecentrum.

Bijlage 2 geeft een beschrijving van de doelen en de organisatie van het deelproces.

<sup>9</sup> artikel 4 Wvr

<sup>10</sup> artikel 5 Wvr

<sup>11</sup> artikel 175 en 176 Gemeentewet

<sup>12</sup> artikel 39 Wvr

<sup>13</sup> artikel 40 Wvr

<sup>14</sup> artikel 7 Wvr, lid 1

<sup>15</sup> artikel 7 Wvr, lid 2

### **Beslisser**

Bij de brand in een grondstoffenmagazijn in Enschede in 2003 stroomde verontreinigd bluswater het Twentekanaal in met grote vissterfte en verontreiniging van het water en de bodem tot gevolg. Afsluiting van het bewuste deel van het kanaal om verdere verspreiding te stoppen, leidde ook nog eens tot economische gevolgschade, omdat de scheepvaart daarop geen gebruik kon maken van het kanaal. De schoonmaakoperatie was kostbaar en tijdrovend. ... Uit de evaluatie bleek dat de brandweer de effecten van het verontreinigde bluswater wel degelijk had afgewogen en de opslagloods daarom wilde laten uitbranden. De keerzijde daarvan was dat Enschede langdurig zou worden blootgesteld aan een overtrekkende rookpluim, die mogelijk ook geringe concentraties gevaarlijke stoffen bevatte. Voor de burgemeester van Enschede was dit een reden om opdracht te geven om de brand alsnog te blussen. Besluitvorming op het scheidingsvlak van veiligheid en milieu betekent dus soms kiezen tussen twee kwaden.

Bron: "Milieubescherming bij incidenten krijgt nieuwe impuls", Rob Jastrzebski, artikel in Alert

### **Burgervader**

Na een buitensporig geweldsincident waarbij een plaatselijke postbode om het leven is gekomen reageert burgemeester Lonink na de ongeregelde media niet alleen geschokt maar communiceert ook een oproep aan de bevolking. Lonink staat stil bij het incident alsof het gisteren is gebeurd. 'In mijn persverklaring heb ik naast mijn verdriet en steunbetuiging ook aangegeven om elkaar niet te veroordelen in deze moeilijke tijden maar elkaar tot steun te zijn. Zaamslag is een klein dorp waar iedereen elkaar kent. Familie en vrienden van dader en slachtoffers komen elkaar dag in dag uit tegen. ... Het incident maakt voor Lonink duidelijk dat de burgemeester in dit soort omstandigheden ook fysiek aanwezig moet zijn. 'Ik hoef niet eens te spreken, maar alleen de aanwezigheid van de burgemeester heeft al een bepaald effect.' "

Bron: interview met burgemeester Lonink, Buitensporig geweldsincident in Zaamslag

### **Boegbeeld**

Ten aanzien van de communicatie met de pers – bij de stroomuitval in de Bommelerwaard - is in het RBT bewust gekozen deze niet door de burgemeester van Nijmegen te laten verzorgen, vooral vanwege de grote afstand tussen Nijmegen en het getroffen gebied (pers en publiek zouden niet begrijpen waarom de burgemeester van Nijmegen het woord zou voeren over een incident dat tientallen kilometers verderop aan de gang was). Bij de keuze voor de burgemeester van Maasdriel (één van de vijf getroffen gemeenten) als woordvoerder op de eerste persconferentie had het RBT zich overigens niet gerealiseerd dat deze burgemeester vanaf dat moment 'het gezicht' voor de nationale pers zou worden. Daardoor kwam ook naderhand bijvoorbeeld de burgemeester van de grootste getroffen gemeente niet in beeld.

Bron: "Stroomuitval in de Bommeler- en Tielerwaard in december 2007", dr. A. Scholtens en prof.dr. I.Helsloot

## 2.3 Bestuurlijk toezicht

- De Commissaris van de Koning (CdK) fungeert als bestuurlijk toezichthouder op de veiligheidsregio's<sup>16</sup>.
- Daarnaast ziet de CdK toe op de samenwerking in het regionaal beleidsteam (RBT) en kan daartoe aanwijzingen geven<sup>17</sup>. Ook kan de CdK, in geval van een ramp of crisis van meer dan regionale betekenis, of van ernstige vrees voor het ontstaan daarvan, de voorzitter van de veiligheidsregio, zo mogelijk na overleg met hem, aanwijzingen geven over het inzake de rampenbestrijding of crisisbeheersing te voeren beleid<sup>18</sup>.
- De evaluatie van het bestuurlijk optreden van de voorzitter van een Veiligheidsregio tijdens een (dreigende) ramp of crisis valt onder het bestuurlijk toezicht van de CdK<sup>19</sup>.
- Naast de formele rollen, zoals beschreven in de Wvr, Ambtsinstructie Commissaris van de Koning en het protocol toezicht tussen de CdK en de Inspectie Veiligheid en Justitie (Venj), hebben Veiligheidsregio IJsselland en de CdK samenwerkingsafspraken gemaakt<sup>20</sup>. In deze overeenkomst staan de volgende afspraken met betrekking tot de 'warme fase':
  - Onverminderd de ambtelijke informatielijn in geval van GRIP 4 informeren de commissaris en de voorzitter van Veiligheidsregio IJsselland elkaar gevraagd en ongevraagd indien gemeente(n) worden getroffen door een (dreigende) crisis. De commissaris informeert zo nodig zijn betrokken ambtsgenoten en de minister van Venj.
  - De informatie die Veiligheidsregio IJsselland in het kader van haar rol en taken tijdens de crisisbeheersing en rampenbestrijding naar de burgemeesters, en in de bestuurlijke lijn burgemeester - voorzitter van de veiligheidsregio - minister van Venj (vice-versa) stuurt, zal in kopie aan de commissaris worden gezonden. Dat geldt ook voor de bijstandsverzoeken.
  - In geval de voorzitter algemeen verbindende voorschriften geeft ter handhaving van de openbare orde of ter beperking van gevaar ('noodverordening') informeert hij de commissaris zo spoedig mogelijk hierover.
  - De commissaris is 24 uur per dag bereikbaar via een piketmedewerker.
  - De voorzitter van Veiligheidsregio IJsselland nodigt de commissaris tijdig uit in het RBT indien redelijkerwijze vanwege de aard van de ramp of crisis of de zich ontwikkelende omstandigheden verwacht kan worden dat een rol voor de commissaris kan ontstaan. De commissaris kan zich laten vertegenwoordigen door een liaison.

## 2.4 Driehoeksoverleg

- Artikel 13 Politiewet 2012 voorziet in de mogelijkheid tot een driehoeksoverleg. Het driehoeksoverleg is een overleg tussen twee gezagsdragers: de burgemeester en de (hoofd)officier van justitie en een politiechef.
- In geval van een incident, ramp of crisis kan een driehoeksoverleg wenselijk zijn wanneer afstemming nodig is tussen de burgemeester en de (hoofd)officier van justitie over de inzet van de politie ten behoeve van de handhaving van de openbare orde en de hulpverlening en de taken ten behoeve van de strafrechtelijke handhaving van de rechtsorde.
- Doel van het overleg is om de strafrechtelijke en bestuurlijke instrumenten zo goed mogelijk afgestemd toe te passen.
- De burgemeester en de (hoofd)officier van justitie staan niet in een hiërarchische verhouding tot elkaar. De eigen bevoegdheden van de burgemeester en de (hoofd)officier van justitie blijven bestaan.

<sup>16</sup> artikel 59 Wvr

<sup>17</sup> artikel 41 Wvr

<sup>18</sup> artikel 42 Wvr

<sup>19</sup> artikel 40 Wvr

<sup>20</sup> Bron: 'Bestuursovereenkomst rampenbestrijding en crisisbeheersing CdK en Veiligheidsregio IJsselland', 8 februari 2013

# 3 Crisisorganisatie

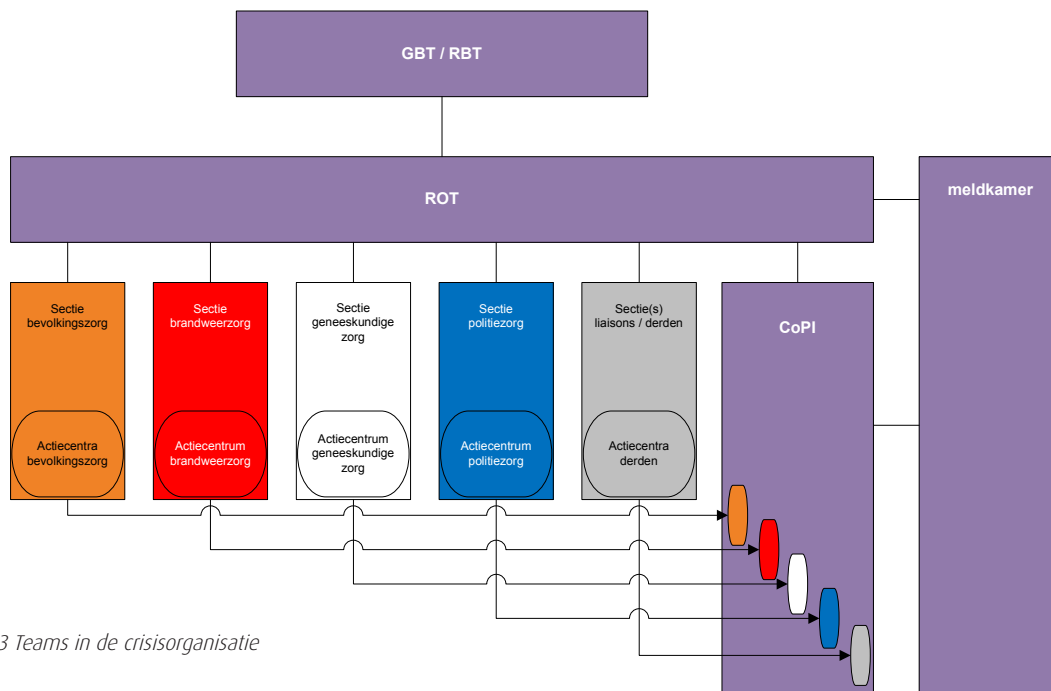
## 3.1 Teams in de crisisorganisatie

- De crisisorganisatie in Veiligheidsregio IJsselland bestaat uit: de meldkamer, het commando plaats incident (CoPI), het regionaal operationeel team (ROT), het gemeentelijk beleidsteam (GBT) en het regionaal beleidsteam (RBT).
- De locaties van de teams zijn opgenomen als bijlage 1.
- De Wvr noemt ook het Team bevolkingszorg als onderdeel van de hoofdstructuur. Dit team is onderdeel van de discipline bevolkingszorg en is verder uitgewerkt in bijlage 2.

| Team   | Samenstelling   | Bijzonderheden   |
|--|---|--|
| <p>Meldkamer</p>  | <ul style="list-style-type: none"> <li>• calamiteitencoördinator (CaCo)</li> <li>• centralist(en) ambulancezorg</li> <li>• centralist(en) brandweer</li> <li>• centralist(en) politie</li> </ul>  | <p>geen</p>  |
| <p>CoPI</p>     | <ul style="list-style-type: none"> <li>• leider CoPI</li> <li>• officier van dienst bevolkingszorg (OvD-Bz)</li> <li>• officier van dienst brandweer (OvD-B)</li> <li>• officier van dienst geneeskundig (OvD-G)</li> <li>• officier van dienst politie (OvD-P)</li> <li>• communicatieadviseur CoPI</li> <li>• informatiemanager CoPI</li> </ul>   | <p>De leider CoPI kan aanvullende specialismen of extra capaciteit toevoegen aan het team.</p> |
| <p>ROT</p>      | <ul style="list-style-type: none"> <li>• operationeel leider (OL)</li> <li>• sectie bevolkingszorg: <ul style="list-style-type: none"> <li>- algemeen commandant</li> <li>- ondersteuner</li> </ul> </li> <li>• sectie brandweertzorg: <ul style="list-style-type: none"> <li>- algemeen commandant</li> <li>- ondersteuner</li> </ul> </li> <li>• sectie GHOR<sup>21</sup>: <ul style="list-style-type: none"> <li>- algemeen commandant</li> <li>- ondersteuner</li> </ul> </li> <li>• sectie politiezorg: <ul style="list-style-type: none"> <li>- algemeen commandant</li> <li>- ondersteuner</li> </ul> </li> <li>• sectie informatiemanagement: <ul style="list-style-type: none"> <li>- informatiemanager</li> <li>- ondersteuner</li> <li>- communicatieadviseur ROT</li> <li>- ondersteuner communicatie ROT</li> <li>- officier veiligheidsregio Defensie</li> <li>- beleidsondersteuner ROT</li> </ul> </li> </ul> | <p>De OL kan aanvullende specialismen of extra capaciteit toevoegen aan het team.</p>          |

<sup>21</sup> GHOR staat voor Geneeskundige Hulpverleningsorganisatie in de Regio

| Team  | Samenstelling  | Bijzonderheden   |
|---|--|--|
| <b>GBT</b><br> | <ul style="list-style-type: none"> <li>• adviseur bevolkingszorg<sup>22</sup></li> <li>• adviseur brandweezorg</li> <li>• adviseur geneeskundige zorg</li> <li>• adviseur politiezorg</li> <li>• gemeentesecretaris<sup>23</sup></li> <li>• communicatieadviseur GBT</li> <li>• informatiemanager GBT</li> <li>• administratief ondersteuner GBT</li> </ul>  | <p>De burgemeester is voorzitter van het GBT.</p> <p>De burgemeester kan aanvullende specialismen of extra capaciteit toevoegen aan het team.</p>  |
| <b>RBT</b><br> | <ul style="list-style-type: none"> <li>• burgemeesters van de getroffen gemeenten</li> <li>• hoofdofficier van Justitie</li> <li>• OL</li> <li>• adviseur bevolkingszorg</li> <li>• adviseur brandweezorg</li> <li>• adviseur geneeskundige zorg</li> <li>• adviseur politiezorg</li> <li>• communicatieadviseur RBT</li> <li>• informatiemanager RBT</li> <li>• beleidsondersteuner RBT</li> <li>• administratief ondersteuner RBT</li> </ul> | <p>De voorzitter veiligheidsregio is voorzitter van het RBT.</p> <p>De voorzitter veiligheidsregio kan aanvullende specialismen of extra capaciteit aan het team toevoegen. Hij nodigt in elk geval de voorzitter van elk direct betrokken waterschap uit deel te nemen aan het RBT<sup>24</sup>.</p> <p>Een wethouder kan als liaison in plaats van de burgemeester in het RBT plaatsnemen.</p> |



Figuur 3 Teams in de crisisorganisatie

<sup>22</sup> adviseur bevolkingszorg wordt ingevuld door de adviseur crisisbeheersing, voor meer algemene advisering inclusief plannen en procedures

<sup>23</sup> als bestuurlijk adviseur op lokaal bestuurlijke gevoelige zaken

<sup>24</sup> artikel 39 Wvr



### 3.2 Functioneren crisisorganisatie

- De crisisorganisatie kent vier kritische processen:
  - melden en alarmeren;
  - op- en afschalen;
  - leiding en coördinatie;
  - informatiemanagement.
- In het Besluit veiligheidsregio's (Bvr) zijn voor deze processen basisvereisten vastgesteld.

#### 3.2.1 Melden en alarmeren

|                 |  |
|-----------------|--|
| Doel            | <ul style="list-style-type: none"> <li>• Het verkrijgen, verifiëren en combineren van de essentiële gegevens van een incident.</li> <li>• Het beoordelen van die gegevens en die vertalen naar de initiële hulp- en inzetbehoefte.</li> <li>• Het zo snel en effectief mogelijk beschikbaar maken van deze hulp.</li> </ul>  |
| Prestatie-eisen | <ul style="list-style-type: none"> <li>• Binnen twee minuten nadat is vastgesteld dat is voldaan aan de criteria voor grootschalige alarmering, begint de meldkamer met de alarmering van de onderdelen van de crisisorganisatie en wordt de burgemeester of worden de voorzitter van de veiligheidsregio en de betrokken burgemeesters geïnformeerd.</li> </ul>   |
| Werkwijze       | <ul style="list-style-type: none"> <li>• De meldkamer ontvangt meldingen en stelt op basis daarvan vast welke onderdelen van de crisisorganisatie gealarmeerd moeten worden.</li> <li>• De meldkamer gaat zelfstandig over tot grootschalige alarmering<sup>25</sup> op basis van één of meerdere van de volgende criteria:           <ul style="list-style-type: none"> <li>– het leven en de gezondheid van veel personen, het milieu of grote materiële belangen zijn geschaad of worden bedreigd en er is gecoördineerde inzet van hulpdiensten nodig;</li> <li>– het incident is politiek-bestuurlijk, publicitair en/of publieksgevoelig.</li> </ul> </li> <li>• Afhankelijk van de aard en omstandigheden, alarmeert de meldkamer andere functionarissen en eenheden die nodig zijn voor de rampenbestrijding en crisisbeheersing.</li> </ul> |

#### 3.2.2 Op- en afschalen

|                 |   |
|-----------------|---|
| Doel            | <ul style="list-style-type: none"> <li>• Het doel van het proces opschalen is om de juiste hoeveelheid mensen en middelen beschikbaar te hebben voor de rampenbestrijding en crisisbeheersing in de acute fase. Het waarschuwen van de relevante crisispartners en het activeren van bijstandsafspraken met aangrenzende regio's behoort ook tot dit proces.</li> <li>• Het doel van het proces afschalen is te komen tot een zorgvuldig proces waarin overdracht plaatsvindt van de crisisorganisatie naar de organisaties die in de nafase verantwoordelijk zijn voor de afhandeling van het incident, de ramp of crisis.</li> </ul>  |
| Prestatie-eisen | <ul style="list-style-type: none"> <li>• De betreffende functionarissen in de crisisorganisatie houden de wettelijke normtijd<sup>26</sup> voor opkomst aan:           <ul style="list-style-type: none"> <li>– een eerste CoPI binnen dertig minuten;</li> <li>– de leidinggevenden binnen een ROT binnen vijfenveertig minuten, met uitzondering van de leidinggevende van de sectie informatiemanagement die binnen dertig minuten begint;</li> <li>– de communicatieadviseur ROT binnen dertig minuten;</li> <li>– de sectie informatiemanagement van een ROT binnen veertig minuten;</li> <li>– een GBT binnen zestig minuten vanaf het moment dat de burgemeester het beleids-team bijeen heeft geroepen.</li> </ul> </li> <li>• De Directeur publieke gezondheid (DPG) heeft een normtijd voor opkomst van negentig minuten.</li> <li>• De functie (beleids)ondersteuner (m.u.v. de ondersteuner sectie informatiemanagement) in het ROT heeft geen normtijd voor opkomst<sup>27</sup>.</li> </ul> |

<sup>25</sup> Het Bvr definieert 'grootschalige alarmering' als "het bij een ramp of crisis onverwijld en volledig alarmeren van de onderdelen van de hoofdstructuur van de rampenbestrijding en crisisbeheersing ... onderdelen b tot en met e." Dit houdt in: van meldkamer tot en met ROT. Dit komt overeen met opschaling naar GRIP 2.

<sup>26</sup> Bij de reflectie op de gerealiseerde opkomsttijden worden de werkzaamheden die aanrijdend gedaan zijn en de weloverwogen keuzes (risico versus kosten) die gemaakt zijn bij de personele invulling van (piket-)functies, meegewogen.

<sup>27</sup> In afwijking op de Wvr.

|           |   |
|-----------|---|
| Werkwijze | <ul style="list-style-type: none"> <li>• De crisisorganisatie, is (op onderdelen) inzetbaar voor alle incidenten waarbij coördinatie tussen hulpdiensten en eenhoofdige leiding noodzakelijk is.</li> <li>• De crisisorganisatie schaal op volgens de GRIP-procedure. De GRIP beschrijft de structuur voor multidisciplinaire leiding en coördinatie en is onafhankelijk van de hoeveelheid ingezette eenheden en/of materieel.</li> <li>• Figuur 4 geeft per functionaris de bevoegdheden tot op- en afschalen.</li> <li>• Figuur 5 geeft per situatie aan welke onderdelen van de crisisorganisatie actief zijn, wie de operationele leiding heeft en wie bevoegd gezag is.</li> <li>• Bij activeren van het Waarschuwings- en Alarmeringssysteem (WAS, ook wel 'WAS-masten' of sirenes genoemd) schaal de crisisorganisatie ten minste op naar GRIP 3.</li> <li>• In sommige gevallen zijn (mogelijke) crisissituaties voorzienbaar, bijvoorbeeld bij dreigend hoogwater. In zo'n geval kan het meerwaarde hebben om 'preventief' op te schalen. Afstemming vindt plaats tussen de Leider CoPI en de OL over de meerwaarde om op te schalen in de GRIP-structuur. Geplande evenementen zijn hierop een uitzondering, hiervoor geldt een eigen voorbereidingstraject met coördinatieafspraken.</li> <li>• Elke discipline kan, naar eigen behoefte, één of meer actiecentra operationeel maken.</li> <li>• De hoogste operationeel leidinggevende (leider CoPI/OL) schaal pas multidisciplinair af nadat afspraken zijn gemaakt over de wijze van overdracht en het nazorgtraject.</li> </ul> |
|-----------|---|

| Functionaris                                       | Schaalt op | Schaalt af                           | Opmerkingen   |
|--|------------|--------------------------------------|---|
| CaCo   | t/m GRIP 2 | -                                    |   |
| OvD van politie, brandweer, GHOR en Bevolkingszorg | t/m GRIP 2 | -                                    | Wanneer een OvD-B een scenario uit een rampbestrijdingsplan van kracht verklaart, schaal hij op naar het daarbij behorende GRIP-niveau. |
| Leider CoPI  | t/m GRIP 3 | van GRIP 1 naar einde GRIP           | Opschalen naar GRIP 3 gebeurt in afstemming met de OL (de OL stemt af met de burgemeester).   |
| Algemeen commandanten                              | t/m GRIP 2 | -                                    |   |
| OL   | t/m GRIP 3 | van GRIP 2 naar GRIP 1 of einde GRIP | Opschalen naar GRIP 3 gebeurt in afstemming met de betrokken burgemeester.  |
| Burgemeester                                       | t/m GRIP 4 | van GRIP 3 naar GRIP 2               | Opschalen naar GRIP 4 gebeurt in afstemming met de voorzitter veiligheidsregio.   |
| Voorzitter veiligheidsregio                        | t/m GRIP 5 | van GRIP 5 naar GRIP 3               | Opschaling naar GRIP 5 gebeurt in afstemming met de betrokken voorzitters veiligheidsregio.<br>De burgemeester schaal verder af.        |
| Ministers  | GRIP Rijk  | van GRIP Rijk naar GRIP 5            |   |

Figuur 4 Bevoegdheden op- en afschalen per functionaris

| Situatie  | Gripfase             | Actieve onderdelen <sup>28</sup>  | Hoogste operationeel leidinggevende | Bevoegd gezag                     |
|---|----------------------|---|-------------------------------------|-----------------------------------|
| Behoeft e aan multidisciplinaire coördinatie op de incidentlocatie  | GRIP 1               | Meldkamer<br>CoPI   | leider CoPI                         | burgemeester                      |
| Behoeft e aan multidisciplinaire coördinatie ruimer dan alleen op de plaats van het incident of ter voorbereiding op een mogelijk incident  | GRIP 2               | Meldkamer<br>CoPI<br>ROT  | OL                                  | burgemeester                      |
| Behoeft e aan multidisciplinaire coördinatie in de omstandigheid dat bestuurlijke opgaven voor de burgemeester vragen om ondersteuning door een GBT   | GRIP 3               | Meldkamer<br>CoPI<br>ROT<br>GBT   | OL                                  | burgemeester                      |
| Behoeft e aan multidisciplinaire en bestuurlijke coördinatie en leiding bij een ramp of crisis van meer dan plaatselijke betekenis of ernstige vrees voor het ontstaan ervan  | GRIP 4               | Meldkamer<br>CoPI<br>ROT<br>RBT   | OL                                  | voorzitter<br>veiligheidsregio    |
| Behoeft e aan multidisciplinaire en bestuurlijke coördinatie bij een ramp of crisis van meer dan plaatselijke betekenis in meerdere regio's of ernstige vrees voor het ontstaan daarvan, waartoe de betrokken voorzitters VR in gezamenlijkheid besluiten omdat het bestuurlijk noodzakelijk wordt gevonden | GRIP 5 <sup>29</sup> | Meldkamers<br>CoPI('s)<br>ROT('s)<br>RBT('s)<br>in elke betrokken regio | OL ('s)                             | voorzitter(s)<br>veiligheidsregio |
| Behoeft e aan sturing door het Rijk in situaties waarbij de nationale veiligheid in het geding is of kan zijn   | GRIP RIJK            | Meldkamers<br>CoPI('s)<br>ROT('s)<br>RBT('s)<br>in elke betrokken regio | OL ('s)                             | voorzitter(s)<br>veiligheidsregio |

Figuur 5 GRIP-fasering

<sup>28</sup> Het is mogelijk dat in bepaalde situaties er geen of meerdere CoPI('s) actief zijn.

<sup>29</sup> De voorzitters veiligheidsregio wijzen een coördinerend voorzitter en coördinerend ROT aan; in principe die van de bronregio.

### 3.2.3 Leiding en coördinatie

|                 |   |
|-----------------|---|
| Doel            | <ul style="list-style-type: none"> <li>• Het aansturen van de crisisorganisatie. Het omvat de feitelijke inzet en aansturing van de hulpverleningseenheden en onderdelen van de crisisorganisatie.</li> </ul>   |
| Prestatie-eisen | <ul style="list-style-type: none"> <li>• Na opschaling in de GRIP-structuur vindt aansturing van de meldkamer plaats door de CaCo.</li> <li>• Een CoPI is belast met de operationele leiding ter plaatse, de afstemming met andere betrokken partijen en het adviseren van het regionaal operationeel team. Het CoPI staat onder eenhoofdige leiding van de Leider CoPI.</li> <li>• Als er meerdere CoPI's actief zijn bij hetzelfde incident worden deze gecoördineerd door het ROT<sup>30</sup>.</li> <li>• Een ROT is belast met de operationele leiding, de afstemming met andere bij de ramp of crisis betrokken partijen en het adviseren van het gemeentelijk of regionaal beleidsteam. Het ROT staat onder eenhoofdige leiding van de operationeel leider.</li> <li>• De burgemeester heeft het gezag<sup>31</sup> bij brand en bij ongevallen voor zover de brandweer daarbij een taak heeft.</li> <li>• In geval van een ramp of van ernstige vrees voor het ontstaan daarvan heeft de burgemeester het opperbevel<sup>32</sup>.</li> <li>• De burgemeester is het bestuursorgaan dat de (beleids) beslissingen neemt bij een incident, ramp of crisis van plaatselijke betekenis, mits opgeschaald naar GRIP 3. Het GBT adviseert hem daarbij.</li> <li>• De voorzitter veiligheidsregio is het bestuursorgaan dat de (beleids)beslissingen neemt bij een ramp of crisis van meer dan plaatselijke betekenis, mits opgeschaald naar GRIP 4. Het RBT adviseert hem daarbij.</li> <li>• Voor de functies in de crisisorganisatie zijn kwalificatiedossiers vastgesteld in de PROF. Hierin staan onder andere de taken en verantwoordelijkheden ten aanzien van het proces leiding en coördinatie.</li> </ul> |
| Werkwijze       | <ul style="list-style-type: none"> <li>• De wijze waarop het proces leiding en coördinatie wordt uitgevoerd, staat beschreven in de handleiding per onderdeel van de crisisorganisatie.</li> <li>• De informatielijn naar de burgemeester / voorzitter veiligheidsregio over de multidisciplinaire voortgang van het incident verloopt primair via de leider CoPI (GRIP 1) of OL (GRIP 2 of hoger).</li> <li>• Besluitvorming binnen de teams vindt plaats met behulp van het Beeld- Oordeel- en Besluitvormingsmodel (BOB-model).</li> <li>• Binnen elk team in de crisisorganisatie is er sprake van eenhoofdige leiding. Operationele leiding betreft de bevoegdheid tot het in opdracht van de burgemeester of voorzitter v eiligheidsregio geven van bindende aanwijzingen aan commandanten/hoofden van de bij de crisisbestrijding samenwerkende zelfstandige disciplines en diensten zonder daarbij te treden in de bevoegdheden van deze disciplines en diensten.</li> <li>• Figuur 6 geeft een overzicht van verantwoordelijkheden en de bevoegdheden van de operationeel leidinggevenden en gezagsdragers.</li> </ul>   |

<sup>30</sup> In een dergelijk geval is er dus sprake van GRIP 2.

<sup>31</sup> artikel 4, lid 1 en 2 Wvr

<sup>32</sup> artikel 5 Wvr

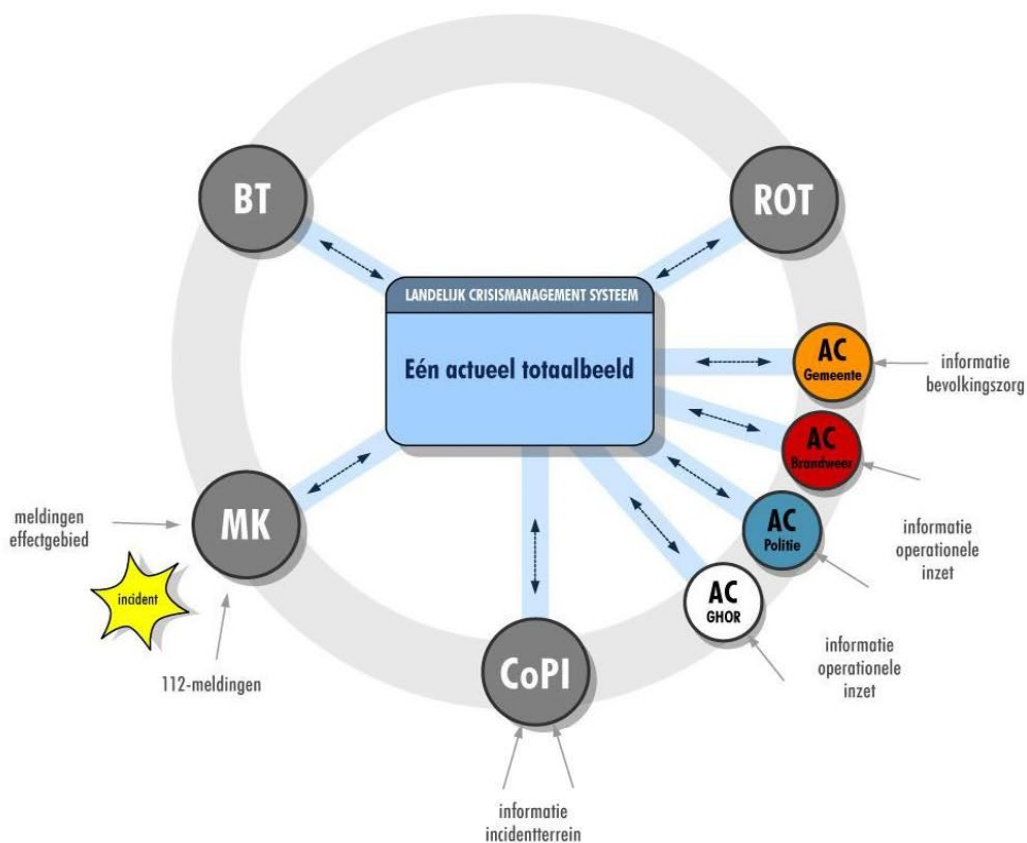
| Leidinggevende/<br>bevoegd gezag | Verantwoordelijkheden en bevoegdheden  |
|----------------------------------|--|
| CaCo (Meldkamer)                 | De CaCo leidt het proces binnen de meldkamer en is bevoegd om aanwijzingen te geven, zonder daarbij monodisciplinaire taken en bevoegdheden van de andere disciplines over te nemen.   |
| Leider CoPI                      | De leider CoPI leidt het besluitvormingsproces binnen het CoPI.<br>Hij heeft de leiding over de bronbestrijding van het incident.<br>De leider CoPI is bevoegd om aanwijzingen te geven, zonder daarbij monodisciplinaire taken en bevoegdheden van de andere CoPI-leden over te nemen.<br>De leider CoPI draagt de eindverantwoordelijkheid voor de bronbestrijding en besluiten die binnen het CoPI genomen worden (bij GRIP 1).   |
| OL                               | De OL leidt het besluitvormingsproces binnen het ROT.<br>Hij heeft de leiding over de aanpak van het incident en de effecten van het incident op de omgeving.<br>De OL is bevoegd om aanwijzingen te geven, zonder daarbij monodisciplinaire taken en bevoegdheden van de andere ROT-leden over te nemen.<br>De OL neemt deel aan de RBT-vergaderingen.<br>De OL draagt (vanaf GRIP 2) de eindverantwoordelijkheid voor de totale aanpak van het incident en de besluiten die binnen de operationele teams genomen worden. |
| Burgemeester                     | De bestuurlijke leiding en de eindverantwoordelijkheid voor de afhandeling van incidenten, rampen en crises ligt bij de burgemeester.  |
| Voorzitter Veiligheidsregio      | De bestuurlijke leiding en de eindverantwoordelijkheid voor de afhandeling van incidenten, rampen en crises ligt bij de voorzitter veiligheidsregio (in geval van art. 39 Wvr).  |

Figuur 6 Verantwoordelijkheden en bevoegdheden operationeel leidinggevend en gezagsdragers

### 3.2.4 Informatiemanagement

|                 |   |
|-----------------|---|
| Doel            | <ul style="list-style-type: none"> <li>• Het zo snel mogelijk verkrijgen van alle informatie die relevant is voor de rampenbestrijding en de crisisbeheersing.</li> <li>• De juiste informatie in de juiste vorm actief beschikbaar stellen aan de functionarissen in de crisisorganisatie die de informatie nodig hebben.</li> </ul>   |
| Prestatie-eisen | <ul style="list-style-type: none"> <li>• Binnen vijf minuten nadat is vastgesteld dat is voldaan aan de criteria voor grootschalige alarmering geeft de meldkamer, op grond van de beschikbare gegevens, een zo volledig mogelijke beschrijving van het incident aan de onderdelen van de crisisorganisatie.</li> <li>• Het multidisciplinair totaalbeeld is opgebouwd uit de beschikbare gegevens over het incident, de hulpverlening, de prognose en de aanpak, de getroffen maatregelen en de resultaten ervan.</li> <li>• Alle onderdelen van de crisisorganisatie hebben langs de geautomatiseerde weg toegang tot het multidisciplinaire totaalbeeld. Dit geldt ook voor andere bij de ramp of crisis betrokken partijen, voor zover zij deze gegevens nodig hebben voor de uitvoering van hun taken en bevoegdheden.</li> <li>• Elk onderdeel van de crisisorganisatie houdt een eigen beeld bij, dat complementair is aan het multidisciplinaire totaalbeeld. Nieuwe informatie wordt binnen 10 minuten verwerkt in het eigen beeld.</li> <li>• Het eigen beeld bestaat uit de beschikbare gegevens over de ontwikkeling en effecten van een incident, de risico's voor de veiligheid van de hulpverleners en de personen in het getroffen gebied, de aanpak van het incident en de daarvoor benodigde mensen en middelen.</li> </ul> |

|           |   |
|-----------|---|
| Werkwijze | <ul style="list-style-type: none"> <li>• De crisisorganisatie maakt voor de uitvoering van het proces informatiemanagement gebruik van het Landelijk Crisis Management Systeem (LCMS).</li> <li>• Informatie wordt door alle disciplines en door de informatiemanager geverifieerd.</li> <li>• De meldkamer maakt het eerste totaalbeeld. De disciplines verrijken dit beeld met informatie uit hun eigen beeld. Er ontstaat een multidisciplinair totaalbeeld.</li> <li>• De CaCo op de meldkamer is verantwoordelijk voor de informatievoorziening in eerste aanleg (eerste totaalbeeld binnen vijf minuten).</li> <li>• De informatiecoördinatoren (hoofden informatie) zijn verantwoordelijk voor de operationele informatievoorziening vanuit en binnen de eigen discipline.</li> <li>• De informatiemanagers binnen het CoPI, ROT, GBT en het RBT zijn verantwoordelijk voor het opstellen, aanvullen en wijzigen van het totaalbeeld.</li> <li>• Bij GRIP 1 heeft de informatiemanager CoPI de regie op het totaalbeeld. Vanaf GRIP 2 ligt de regie op het totaalbeeld bij de informatiemanager ROT.</li> <li>• De hoogste leidinggevende bepaalt tijdens een incident wie de rol van vraagregisseur op zich neemt. De vraagregisseur coördineert de vragen van en voor de landelijke kennisinstututen ten behoeve van de crisisbestrijding. Bij een bovenregionale crisis is de bronregio verantwoordelijk voor coördinatie van de vragen uit de andere regio's.</li> </ul> |
|-----------|---|



Figuur 7 Informatiemanagement crisisorganisatie

### 3.3 Ondersteuning crisisorganisatie

Als de crisisorganisatie eenmaal is opgeschaald, moet zij zichzelf in stand kunnen houden zolang dit nodig is om de rampenbestrijding en de crisisbeheersing tot een einde te brengen, zowel voor wat betreft de personele bezetting als de fysieke instandhouding van de systemen en andere voorzieningen van de crisisorganisatie.

#### 3.3.1 Personele voorzieningen

- De leidinggevenden van meldkamer (CaCo), CoPI (leider CoPI) en ROT (OL) dragen zorg voor het tijdig, in de juiste hoeveelheid en kwaliteit beschikbaar stellen van functionarissen met een multidisciplinaire taak in hun eigen team.
- De leidinggevenden van meldkamer (CaCo), CoPI (leider CoPI) en ROT (OL) dragen eveneens zorg voor een nazorgtraject voor functionarissen met een multidisciplinaire taak in het team. Zij kunnen hierbij gebruik maken van de nazorgvoorzieningen die in de disciplines beschikbaar zijn.
- De disciplines dragen zorg voor het tijdig, in de juiste hoeveelheid en kwaliteit beschikbaar stellen van functionarissen voor het uitvoeren van haar eigen processen en de nazorg voor haar personeel.
- Iedere discipline zorgt zelf voor aflossing en een adequate overdracht binnen de eigen discipline.
- Als een functionaris van een discipline onderdeel uitmaakt van een multidisciplinair team vindt aflossing plaats in overleg of op aanwijzen van de hoogste leidinggevende of voorzitter van het team.

#### 3.3.2 Facilitaire voorzieningen

- De leidinggevenden van meldkamer (CaCo), CoPI (leider CoPI) en ROT (OL) zorgen voor het tijdig, in de juiste hoeveelheid en kwaliteit beschikbaar stellen van facilitaire voorzieningen voor het uitvoeren van de multidisciplinaire taken.
- Voor het ROT en RBT is facilitaire ondersteuning geregeld; deze komt op bij alarmering van het ROT/RBT.
- Voor alle multidisciplinaire teams is een uitwijklocatie beschikbaar (zie bijlage 1).
- Het uitwijken naar een andere locatie gebeurt op aanwijzen van respectievelijk de CaCo, leider CoPI, OL, burgemeester of voorzitter veiligheidsregio.
- De disciplines dragen zorg voor het tijdig, in de juiste hoeveelheid en kwaliteit beschikbaar stellen van facilitaire voorzieningen voor het uitvoeren van hun eigen processen.

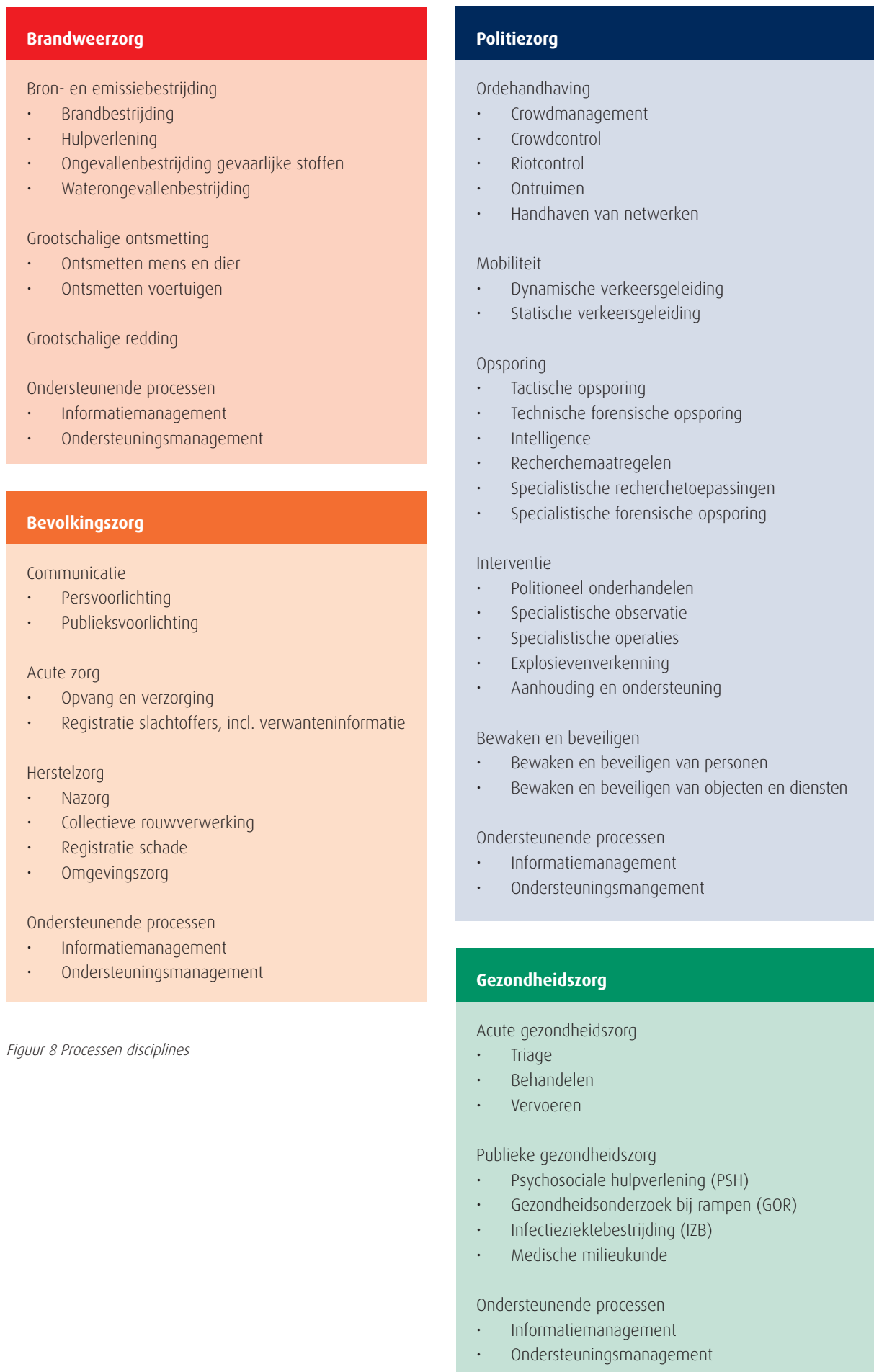
#### 3.3.3 Aanvragen van bijstand en steun

- Voor aanvraag van bijstand op basis van de Wvr, niet zijnde onderlinge steunverlening, wordt verwezen naar het Handboek Bijstand van Ministerie VenJ en naar de 'Overeenkomst tussen het Koninkrijk der Nederlanden en de Bondsrepubliek Duitsland inzake wederzijdse bijstandsverlening bij het bestrijden van rampen, zware ongevallen daaronder begrepen<sup>33</sup>'.
- De disciplines regelen zelf de onderlinge steunaanvragen binnen hun eigen disciplines op basis van samenwerkingsafspraken.
- Aanvragen van bijstand op basis van de Wvr via het Landelijk Operationeel Coördinatiecentrum (LOCC) worden multidisciplinair gecoördineerd door de hoogste operationeel leidinggevende.

### 3.4 Processen per discipline

- In figuur 8 zijn de processen voor de disciplines brandweezorg, gezondheidszorg, politiezorg en bevolkingszorg opgenomen. Elke discipline kan naar behoefte zelfstandig opschalen. De beschrijving van de organisatie en processen van bevolkingszorg, brandweezorg, geneeskundige zorg en politiezorg zijn opgenomen in de bijlage 2 tot en met 5.
- Hoe de crisispartners die taken uitvoeren wordt beschreven in monodisciplinaire draaiboeken, plannen, handboeken en procedures.

<sup>33</sup> Bonn, 7e juni 1988 tussen Koninkrijk der Nederlanden en de Bondsrepubliek Duitsland (geldend op 10-3-2014)

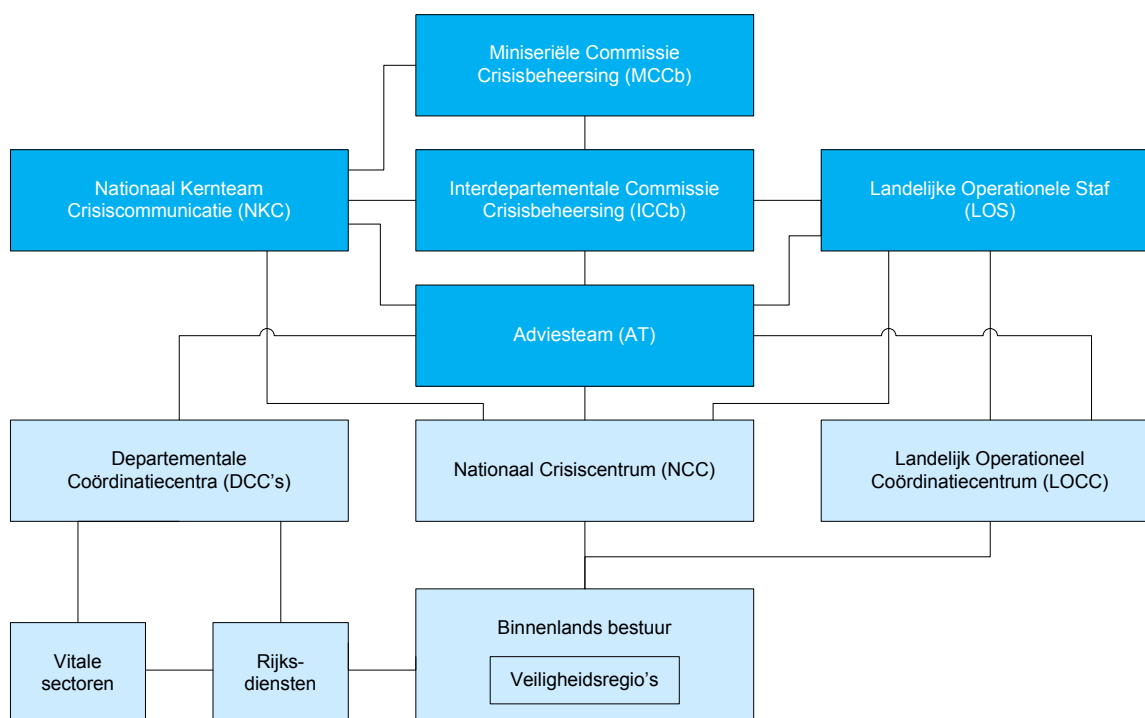


*Figuur 8 Processen disciplines*



### 3.5 Landelijke crisisorganisatie

- Het Nationaal Crisiscentrum (NCC) is het rijksloket voor de veiligheidsregio bij rampenbestrijding en crisisbeheersing.
- Figuur 9 geeft een schematische weergave van het crisisbeheersingsstelsel op landelijk niveau.
- Elk ministerie neemt maatregelen op het eigen beleidsterrein om rampen en crises aan te pakken. Daarvoor heeft elk ministerie een Departementaal coördinatiecentrum (DCC).
- Wanneer tijdens een crisis verschillende ministeries zijn betrokken bij de aanpak daarvan, treedt de nationale crisisstructuur in werking. Deze bestaat uit drie crisisteams:
  - Het adviesteam. Dit team adviseert over maatregelen aan de Interdepartementale Commissie Crisisbeheersing en zorgt voor de uitvoering van besluiten.
  - De Interdepartementale Commissie Crisisbeheersing (ICCb). Deze bestaat uit Directeuren Generaal van de verschillende ministeries. De ICCb adviseert de voorzitter van de Ministeriële Commissie Crisisbeheersing per situatie met betrekking tot het bijeenkomen van de Ministeriële Commissie Crisisbeheersing (MCCb) en adviseert vervolgens over de voorbereiding, respons en nafase bij crises en rampen. De ICCb nemen ook besluiten, bijvoorbeeld over het instellen van het Nationaal Voorlichtingscentrum.
  - De Ministeriële Commissie Crisisbeheersing (MCCb). De commissie besluit (bij meerderheid van stemmen) over een samenhangende aanpak van het geheel van maatregelen en voorzieningen, dat het Rijk treft in samenwerking met andere organisaties ter voorbereiding op, ten tijde van en met betrekking tot de nafase van intersectorale crises waarbij de nationale veiligheid in het geding is.
- De minister van VenJ is de coördinerende minister op het gebied van crisisbeheersing. Ook heeft hij, in nauwe samenwerking met de andere ministeries, de regie voor het versterken van de nationale veiligheid. De Nationaal Coördinator Terrorismebestrijding en Veiligheid (NCTV) geeft invulling aan deze coördinerende taak van de minister.
- Tijdens crises hebben twee onderdelen van de NCTV een belangrijke rol. Dit zijn het NCC en het LOCC. Het NCC draagt zorg voor samenhang in besluitvorming bij een crisis of dreigende crisis. Het LOCC draagt zorg voor de landelijke coördinatie van de operationele inzet tijdens rampen, calamiteiten en grootschalige evenementen.



Figuur 9 Crisisbeheersingsstelsel op landelijk niveau



## 4 Afspraken crisispartners

Tegen de achtergrond van de bestuurlijke netwerkkaarten crisisbeheersing hebben Veiligheidsregio IJsselland, de gemeenten in de regio en de politie Eenheid Oost afspraken gemaakt met crisispartners. In bijlage 6 zijn de convenanten en overeenkomsten opgenomen waarin deze afspraken zijn gemaakt.



## Bijlage 1 Locaties teams crisisorganisatie

| Team      | Locatie  | Uitwijk  |
|-----------|--|--|
| Meldkamer | Meldkamer Oost-Nederland, Apeldoorn  | Meldkamer Noord-Nederland, Drachten  |
| CoPI      | Mobiele commando-unit bij het plaats incident  | Niet van toepassing  |
| ROT       | ROT: regiogebouw Zwolle<br><br>Actiecentrum bevolkingszorg: stad- of gemeentehuis brongemeente of nader te bepalen werklocatie<br><br>Regionaal actiecentrum Communicatie: regiogebouw Zwolle<br><br>Actiecentrum brandweer: regiogebouw Zwolle<br><br>Actiecentrum GHOR: regiogebouw Zwolle<br><br>Actiecentrum Politie (Staf Grootschalig en Bijzonder Optreden (SGB0): bureau politie, Zwolle | Regiogebouw VNOG, Apeldoorn<br><br>Ander stad- of gemeentehuis<br><br>Geen uitwijk voorbereid<br><br>Geen uitwijk voorbereid<br><br>Geen uitwijk voorbereid<br><br>Actiecentrum politie, Apeldoorn |
| GBT       | stad- of gemeentehuis brongemeente (zie hieronder)   | Ander stad- of gemeentehuis  |
| RBT       | Regiogebouw Zwolle   | Regiogebouw VNOG, Apeldoorn  |

### Adres- en contactgegevens stad- en gemeentehuizen in de regio:

|   |   |  |   |
|---|---|--|---|
| Kampen<br>Burgemeester<br>Berghuisplein 1<br>8261 DD Kampen<br>14 038 | Zwolle<br>Grote Kerkplein 15<br>8011 PK Zwolle<br>14 038      |  |   |
| Dalfsen<br>Raadhuisstraat 1<br>7721 AX Dalfsen<br>0529 488222         | Staphorst<br>Binnenweg 26<br>7951 DE Staphorst<br>0522 467400 | Steenwijkerland<br>Vendelweg 1<br>8331 XE Steenwijk<br>14 0521 | Zwartewaterland<br>Telvorenstraat 2<br>8061 CB Hasselt<br>038 3853000 |
| Hardenberg<br>Stephanusplein 1<br>7772 BR Hardenberg<br>014 0523      | Ommen<br>Chevallerastraat 2<br>7731 EE Ommen<br>0529 459100   |  |   |
| Deventer<br>Polstraat 14 (kamer 104)<br>7411K B Deventer<br>014 0570  | Olst-Wijhe<br>Raadhuisplein 1<br>8131 BN Wijhe<br>0570 568080 | Raalte<br>Zwolsestraat 16<br>8101 AC Raalte<br>0572 347799     |   |



# Bijlage 2 Bevolkingszorg

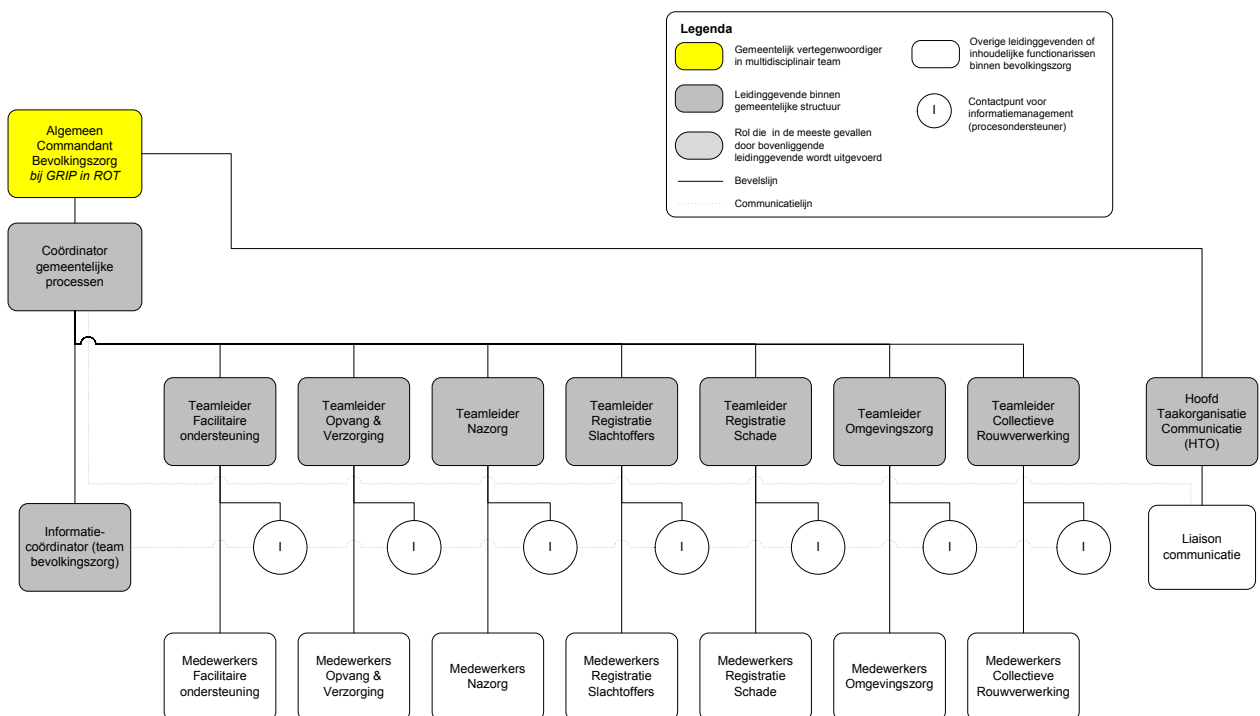
## Inleiding

Het Besluit veiligheidsregio's verplicht het bestuur van de veiligheidsregio onder andere om zorg te dragen voor de inrichting van een Team bevolkingszorg (artikel 2.1.1.). Het Team bevolkingszorg maakt deel uit van de hoofdstructuur en zorgt dat de gemeentelijke rampen- en crisistaken worden uitgevoerd op het gebied van communicatie, publieke zorg en omgevingszorg.

## Organisatie

Het Team bevolkingszorg is opgebouwd vanuit vier clusters van gemeenten. Elk cluster beschikt over een volledig ingericht Team bevolkingszorg. Alleen het actiecentrum communicatie wordt vanwege praktische en kostenoverwegingen centraal bij Veiligheidsregio IJsselland ingericht.

Het organisatiemodel voor bevolkingszorg ziet er als volgt uit:



Figuur 10 Organisatiemodel bevolkingszorg

## Toelichting organisatiemodel

De clusters zijn:

- Zwolle en Kampen;
- Zwartewaterland, Steenwijkerland, Staphorst en Dalfsen;
- Hardenberg en Ommen;
- Deventer, Raalte en Olst-Wijhe.

Elke cluster beschikt over alle procesteams. Van alle procesteams zijn er dus vier in de veiligheidsregio. In verband met het ontbreken van hard piket geldt een horizontale vervanging (vanuit andere clusters) op alle functieniveaus. Team bevolkingszorg kent de volgende beschikbaarheidsregelingen:

OvD-Bz/adviseur crisisbeheersing (ACB)<sup>34</sup>, communicatieadviseur GBT/RBT, hoofd taakorganisatie communicatie. De algemeen commandant bevolkingszorg (AC-Bz) heeft een bereikbaarheidsregeling.

<sup>34</sup> De gemeenten Zwolle, Kampen en Deventer hebben een apart piket voor de functie adviseur bevolkingszorg in het GBT.

Bij GRIP 1 geeft de Ovd-Bz leiding aan relevante processen van bevolkingszorg en is verantwoordelijk voor de overdracht naar de lokale gemeente. Bij GRIP 2 en hoger gaan deze verantwoordelijkheden over naar de AC-Bz in het ROT. De adviseur bevolkingszorg is aanspreekpunt namens de discipline bevolkingszorg in het GBT. De gemeentesecretaris treedt in het GBT op als bestuurlijk adviseur.

In alle gevallen kan de Ovd-Bz of de AC-Bz bijgestaan worden door de Coördinator gemeentelijke processen (CGP). De CGP is specifiek voor IJsselland. Deze functie is gericht op de coördinatie en het soepel laten functioneren van processen binnen het Team bevolkingszorg.

Voor een beschrijving van de taken, verantwoordelijkheden en bevoegdheden van de functionarissen wordt verwezen naar het Handboek bevolkingszorg.



## Processen

| Hoofdproces                | Omschrijving  |
|----------------------------|---|
| <p><b>Communicatie</b></p> | <p>Onder invloed van internet- en telecommunicatietechnologie en maatschappelijke veranderingen in de afgelopen decennia, is de rol van de overheid in crisiscommunicatie aanzienlijk veranderd. De burger is mondiger, gaat zelf op zoek naar informatie; de maatschappelijke informatiebehoefte van de burger is leidend. Crisiscommunicatie is daarom een cruciaal onderdeel van de crisisbeheersing.</p> <p>In elk team van de crisisorganisatie is een functionaris met als specialiteit crisiscommunicatie toegevoegd.</p> <p>Ongeacht het type crisis staan in essentie drie doelen centraal om te voorzien in de maatschappelijke informatiebehoefte. Deze drie doelen kennen andere uitgangspunten en andere voedingsbronnen. Het is belangrijk om ze goed op elkaar af te stemmen:</p> <p><b>Informatievoorziening</b></p> <p>Het verstrekken van informatie (aan derden) voor zover die betrekking heeft op feiten en omstandigheden, gerelateerd aan de crisissituatie. Informatie over verantwoordelijkheden, taken en werkzaamheden van de diverse actoren binnen de crisisorganisatie. Daarnaast ook het bieden van handelingsperspectieven voor zelfredzame burgers. Het streven naar maximale openheid.</p> <p><b>Schadebeperking</b></p> <p>Het geven van instructies (handelingsperspectief ) gericht op het beperken van (gezondheids- of materiële) schade voor (groepen in) de samenleving. Het stimuleren van de zelfredzaamheid en de onderlinge hulpverlening. Het helder communiceren van de mogelijke risico's die aan het incident of de crisis verbonden zijn. Daarnaast het richting geven aan het gedrag van (groepen in) de samenleving. Dit om maatregelen van de overheid effectief te maken en/of om verstoring of hinder van maatregelen van de incidentbestrijding tegen te gaan.</p> <p><b>Betekenisgeving</b></p> <p>Het duiden van de crisissituatie en die in breder perspectief plaatsen. Daarbij wordt aangesloten op de gevoelens die onder (groepen in) de samenleving leven, waarbij empathie tonen een cruciale rol speelt. Het doel betekenisgeving ligt nadrukkelijk bij de burgemeester, in de rol van 'burgervader'. Van belang is hierbij het evenwicht tussen ratio en emotie, het benoemen van dilemma's, het erkennen van de gepercipieerde situatie en het kunnen relativëren.</p> <p><b>Crisiscommunicatie in Veiligheidsregio IJsselland</b></p> <p>Uitgangspunt is regionale uniformiteit zodat communicatieprofessionals elkaar tijdens een crisis optimaal kunnen ondersteunen. Voor vier sleutelfuncties (strategisch adviseur crisiscommunicatie (R)BT, communicatieadviseur CoPI, communicatieadviseur ROT en hoofd taakorganisatie crisiscommunicatie) in het communicatieproces kan gebruik worden gemaakt van regionaal beschikbare experts (beschikbaarheidsregeling) en voor de overige functies van de regionale poollijst (vrije instroom). De taken, bevoegdheden en verantwoordelijkheden bij de functies in de crisiscommunicatie moeten daarom regionaal op gelijke wijze worden uitgevoerd.</p> |

| Hoofdproces                     | Omschrijving  |  |
|---------------------------------|---|--|
| <b>Communicatie</b>             | <b>Actiecentrum communicatie</b><br>In het regionaal actiecentrum crisiscommunicatie vindt de uitvoering van de crisiscommunicatie plaats. Het actiecentrum crisiscommunicatie wordt aangestuurd door het hoofd taakorganisatie crisiscommunicatie. Het actiecentrum wordt regionaal ingericht. Afhankelijk van het incident kan onder verantwoordelijkheid van het hoofd taakorganisatie crisiscommunicatie een liaison crisiscommunicatie ingezet worden (gemeentelijk steunpunt). De burgemeester kan het regionale actiecentrum crisiscommunicatie ook activeren zonder de directe koppeling met GRIP; denk hierbij aan een relatief klein incident met een grote maatschappelijke impact. Het regionale actiecentrum crisiscommunicatie krijgt informatie (op het gebied van informatievoorziening en schadebeperking) van de communicatieadviseur CoPI (GRIP 1) en operationele aansturing van communicatieadviseur ROT. Bestuurlijke aansturing (op het gebied van betekenisgeving, bestuurlijk/politieke besluiten) krijgt het actiecentrum van de strategisch adviseur crisiscommunicatie van de burgemeester. |  |
| <b>Acute zorg</b>               | Processen die zich – naast communicatie- richten op de eerste fase van het incident en de directe effecten daarvan voor niet- of minder zelfredzame burgers en hun dieren.  |  |
|                                 | Deelproces  | Omschrijving   |
|                                 | Opvang en verzorging  | Verantwoordelijk voor veilig kortdurende onderdak en verzorging voor mens en dier.   |
|                                 | Registratie slachtoffers incl. verwanteninformatie  | Indien noodzakelijk wordt geregistreerd. Hiervoor kan de slachtofferinformatiesystematiek <sup>35</sup> (SIS) worden ingezet.  |
| <b>Herstelzorg</b>              | Processen die zich richten de gevolgen van een incident en zich bezighouden met de verwerking, schadebeperking en herstel.  |  |
|                                 | Deelproces  | Omschrijving   |
|                                 | Nazorg  | Proces dat na de acute, warme fase gericht is op een zorgvuldige afronding van andere opgestarte bevolkingszorgprocessen en verwerking en herstel op de langere termijn. |
|                                 | Collectieve rouwverwerking  | Het op zorgvuldige wijze zorgdragen voor bijzondere uitvaartzorg en / of rouwverwerking die daarmee gepaard kan gaan. Nauwe samenwerking met Procesteam Nazorg.          |
|                                 | Registratie schade  | Proces dat is gericht op het verkrijgen van inzicht in de totale omvang van de schade en de registratie en coördinatie van de schademeldingen.                           |
|                                 | Omgevingszorg   | Proces dat is gericht op de handhaving of het herstel van de kwaliteit van de leefomgeving en inzamelen van besmette waren.  |
| <b>Informatiemanagement</b>     | De informatiecoördinator is verantwoordelijk voor de informatievoorziening van – en naar de procesteams. De informatiecoördinator ondersteunt de CGP. Beide maken geen onderdeel uit van het ROT of de procesteams.   |  |
| <b>Ondersteuningsmanagement</b> | Het Team facilitaire ondersteuning levert faciliteiten en ondersteuning aan de andere procesteams. Ieder team en iedere discipline zorgt zelf voor de eigen aflossing en voor een adequate overdracht. Dit wordt afgestemd met de CGP.  |  |

<sup>35</sup> SIS is een systematiek voor slachtofferregistratie en verwanteninformatie. Deze systematiek gaat zoveel mogelijk uit van zelfredzaamheid.

# Bijlage 3 Brandweezorg

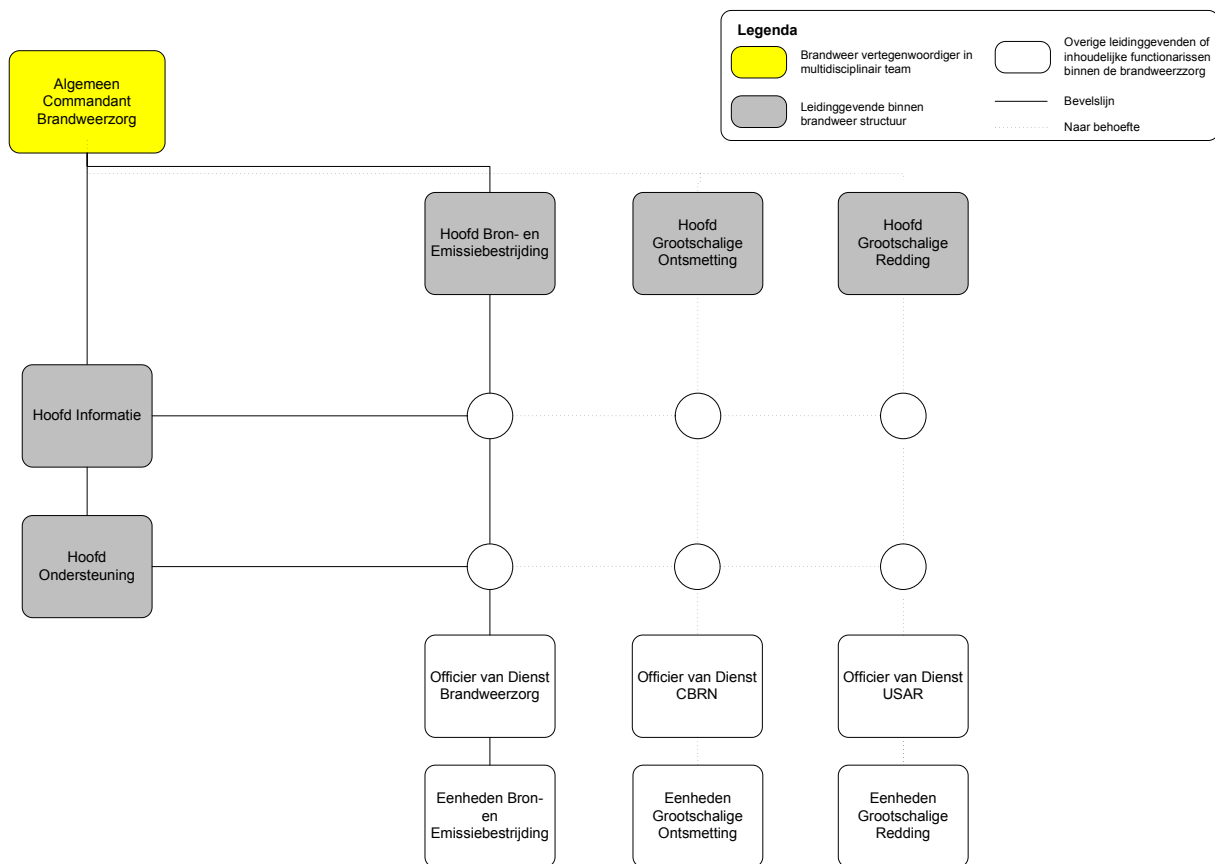
## Inleiding

De brandweer is verantwoordelijk voor drie processen: Bron- en emissiebestrijding, Grootschalige ontsmetting en Grootschalige redding.

Onder het proces Bron- en Emissiebestrijding vallen alle reguliere repressieve brandweertaken: brandbestrijding, hulpverlening, incidentbestrijding gevaarlijke stoffen en waterongevallenbestrijding. Pas als er sprake is van incidenten waarbij er noodzaak is voor grootschalige ontsmetting, wordt het proces Grootschalige ontsmetting opgestart. Datzelfde geldt voor het proces Grootschalige redding.

## Organisatie

Het organisatiemodel voor de brandweezorg ziet er als volgt uit:



Figuur 11 Organisatiemodel brandweezorg

## Toelichting organisatiemodel

Bij opschaling ligt de coördinatie van brandweezorg tot en met GRIP 1 bij de Ovd-B in het COPI. Met Ovd-B wordt in dit verband de brandweermanfunctionaris bedoeld die in het veld de leiding heeft over de brandweerinzet. Afhankelijk van het incident en de monodisciplinaire opschaling kan dit een Officier van Dienst (Ovd) of een Hoofdofficier van Dienst (HOvd) zijn, al dan niet onder verantwoordelijkheid van de algemeen commandant brandweezorg (AC-B). Bij GRIP 2 of hoger ligt de coördinatie van de brandweezorg sowieso bij de AC-B in het ROT.

Voor een beschrijving van de taken, verantwoordelijkheden en bevoegdheden van de functionarissen wordt verwezen naar de (deel)draaiboeken van de brandweer.

## Processen

| Hoofdproces                        | Omschrijving   |  |
|------------------------------------|--|--|
| <b>Bron- en emissiebestrijding</b> | <p>Bestrijding van brand, verlenen van hulp en bestrijding van emissie van gevaarlijke stoffen gaat over het voorkomen van uitbreiding en het terugdringen van de fysische oorzaak en de daarmee samenhangende fysische effecten van een ramp. Hiermee wordt de toename van het aantal slachtoffers en de toename van schade voorkomen of beperkt. Het verlenen van hulp anders dan brand kan ook bestaan uit hulpverleningen na instortingen et cetera. Ondanks dat hiervoor diverse gespecialiseerde teams in Nederland actief zijn (Reddingsteam hoogteverschillen en Urban Search en Rescue Team (USAR)) maken deze activiteiten onderdeel uit van het proces Bron- en emissiebestrijding. Het verkennen met behulp van verkenningseenheden levert feitelijke informatie op waarmee veronderstellingen over de situatie in zowel het bron- als het effectgebied geverifieerd kunnen worden en/of waarmee een beter beeld kan worden opgebouwd. Dit is van groot belang voor de directe bestrijding van het incident en de beleidsbepaling.</p>   |  |
|                                    | Deelprocessen  | Omschrijving   |
|                                    | Brandbestrijding   | Bestrijden van brand en voorkomen van branduitbreiding. Redden van mens en dier. Voorkomen van schade.   |
|                                    | Hulpverlening  | Beheersen van ongevallen. Bevrijden van slachtoffers.  |
|                                    | Ongevalsebestrijding gevaarlijke stoffen   | Stabiliseren van lekkages van gevaarlijke stoffen. Redden van slachtoffers.                              |
|                                    | Waterongevallen-bestrijding  | Redden van te water geraakte slachtoffers door middel van een grijpredding vanaf wal/vaartuig of duiken. |
| <b>Grootschalige ontsmetting</b>   | <p>Na emissie van chemische, biologische, radiologische en/of nucleaire stoffen kan het noodzakelijk zijn om grootschalig te ontsmetten. Het kan hierbij gaan om de ontsmetting van hulpverleners, burgers, dieren, infrastructuur, objecten, hulpverleningsmateriaal en voertuigen om de verdere verspreiding van besmetting te voorkomen of te beperken. De taakorganisatie Grootschalige Ontsmetting is primair toegerust op het grootschalige ontsmetten van burgers en hulpverleners. Voor het ontsmetten van infra, voertuigen en hulpverleningsmateriaal kan in het kader van Civiel Militaire Samenwerking ondersteuning aangevraagd worden bij het Ministerie van Defensie. De brandweer blijft hier wel procesverantwoordelijk. Aangezien dit een specialistische taak betreft die ook niet altijd gericht hoeft te zijn op de bron is het een separaat brandweerproces. In dat geval is er behoefte aan ondersteuning door het landelijk georganiseerde specialisme chemische, biologische of radiologische/nucleaire stoffen (CBRN) (grootschalige ontsmettingseenheden) via de steunpunten.</p> |  |
|                                    | Deelprocessen  | Omschrijving   |
|                                    | Ontsmetten mens en dier  | Ontsmetten van (mogelijk) met gevaarlijke stoffen besmette personen en dieren.                           |
|                                    | Ontsmetten voertuigen  | Ontsmetten van (mogelijk) met gevaarlijke stoffen besmette voertuigen.                                   |
| <b>Grootschalige redding</b>       | <p>Grootschalige of specialistisch zoeken naar en redden van ingesloten of bedolven slachtoffers bij rampen. De taakorganisatie bestaat uit eenheden vanuit de steunpunten met het specialisme technische hulpverlening eventueel aangevuld met de USAR wat op verzoek ter plaatse kan komen. Dit team is samengesteld uit meerdere disciplines dan alleen brandweer en is gespecialiseerd om slachtoffers te redden.</p>  |  |

| Hoofdproces                     | Omschrijving  |
|---------------------------------|---|
| <b>Informatiemanagement</b>     | <p>Het hoofd informatie brandweezorg (HIN-B) maakt deel uit van de sectie brandweezorg, welke opkomt in het ROT. HIN-B geeft sturing aan het informatieproces binnen de sectie brandweezorg en geeft gevraagd en ongevraagd advies aan de AC-B.</p> <p>HIN-B heeft de volgende kerntaken:</p> <ul style="list-style-type: none"> <li>• inrichten van het informatieproces binnen de sectie brandweezorg;</li> <li>• zorg dragen voor het informatieproces in de sectie brandweezorg;</li> <li>• afstemmen met andere HIN's en de informatiemanager ROT.</li> </ul> <p>HIN-B:</p> <ul style="list-style-type: none"> <li>• monitort het totaalbeeld;</li> <li>• vult het aan vanuit het beeld van de eigen discipline;</li> <li>• ziet toe op onvolledigheden/onjuistheden/tegenstrijdigheden in het totaalbeeld waar het de eigen discipline betreft of raakt.</li> </ul> |
| <b>Ondersteuningsmanagement</b> | <p>Het beschikbaar stellen, beheren, verzorgen en op peil houden van persoonlijke en materiële middelen die noodzakelijk zijn voor het bestrijden van het incidenten. Het waarborgen van optimale verbindingen voor de communicatie. Het inschakelen van het OTB (Ondersteuningsteam Brandweer) of BBT (Begravenis Bijstandsteam) behoort tot de mogelijkheden.</p>   |



# Bijlage 4 Geneeskundige zorg

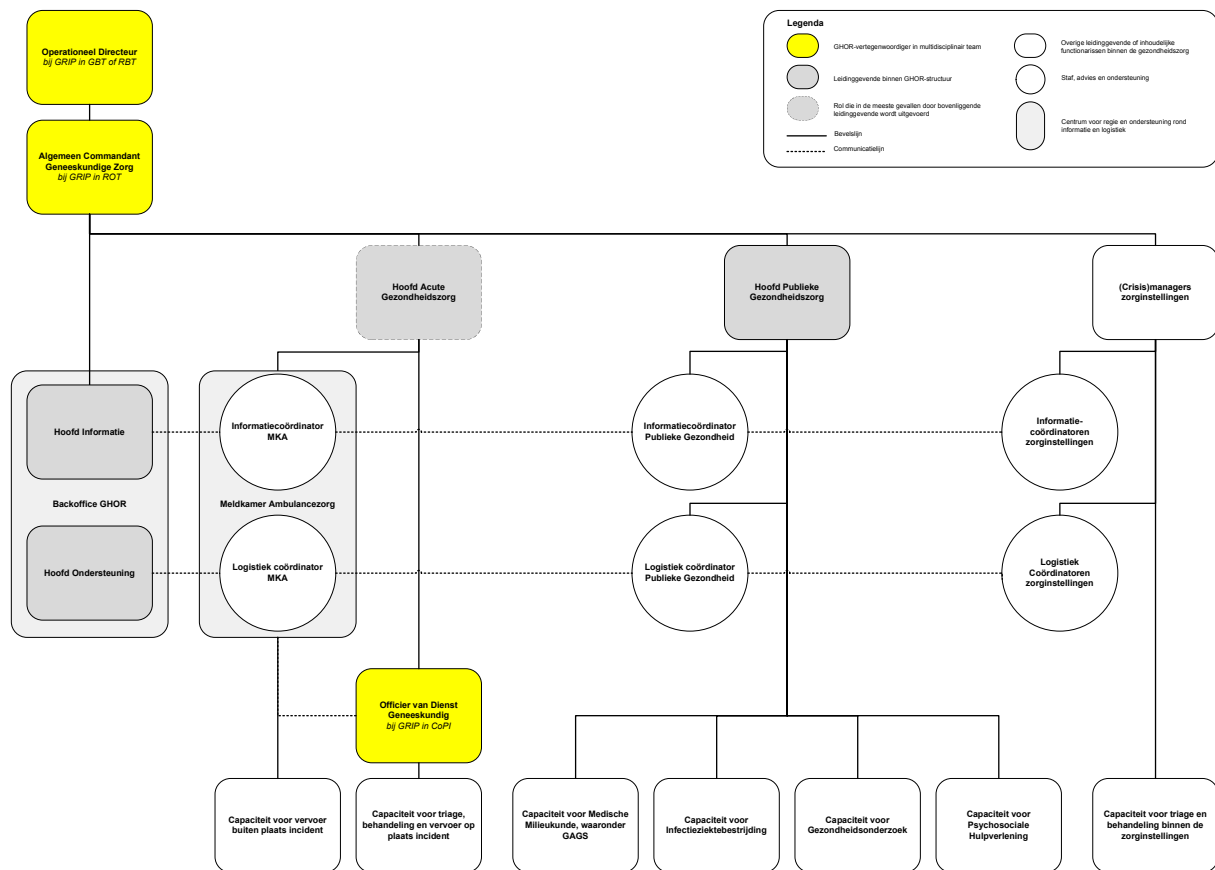
## Inleiding

De GHOR is - als organisatieonderdeel van de Veiligheidsregio - belast met de coördinatie, aansturing en regie van de geneeskundige hulpverlening en met de advisering van andere overheden en organisaties op dat gebied. De GHOR is verantwoordelijk voor processen in de witte kolom en voor de afstemming met de multidisciplinaire partners.

## Organisatie

Niet de GHOR, maar de zorginstellingen en individuele beroepsbeoefenaren in de zorg leveren de geneeskundige zorg tijdens crisissituaties. Voorbeelden van zorginstellingen zijn: de regionale ambulancevoorziening (RAV), de GGD, het Nederlandse Rode Kruis, traumacentra en ziekenhuizen. De GHOR vormt het loket van, naar en tussen die organisaties. De GHOR stimuleert de zorgaanbieders hun eigen verantwoordelijkheid in te vullen.

Het organisatie-model voor de geneeskundige zorg ziet er als volgt uit:



Figuur 12 Organisatiemodel geneeskundige zorg

## Toelichting organisatie-model

De directeur publieke gezondheidszorg (DPG) geeft leiding aan de GHOR en aan de GGD en functioneert als adviseur van de voorzitter van de Veiligheidsregio. De DPG neemt deel aan het GBT of RBT.

Tijdens rampen en crises, of bij dreiging daarvan, is de algemeen commandant geneeskundige zorg (AC GZ) namens de DPG operationeel eindverantwoordelijk voor de processen acute gezondheidszorg en publieke gezondheidszorg. Hij wordt daarbij ondersteund door een hoofd informatie geneeskundige zorg. De Ovd-G neemt deel aan het CoPI en stuurt op de plaats incident de eenheden aan, die de geneeskundige zorg uitvoeren.

De sectie GHOR is onderdeel van het ROT en bestaat minimaal uit:

- algemeen commandant geneeskundige zorg (AC-GZ);
- hoofd informatie geneeskundige zorg (HIN-GZ).

Zo nodig aangevuld met:

- hoofd ondersteuning geneeskundige zorg (HON-GZ);
- gezondheidskundig adviseur gevaarlijke stoffen (GAGS);
- overige ondersteuners.

De crisiscoördinator van de betrokken zorginstelling heeft contact met de sectie GHOR en geeft leiding of coördineert op de manier zoals binnen de betreffende zorginstelling is afgesproken.

Voor een beschrijving van de taken, verantwoordelijkheden en bevoegdheden van de functionarissen wordt verwezen naar de (deel)draaiboeken van de GHOR.



## Processen

| Hoofdproces                     | Omschrijving  |  |
|---------------------------------|---|--|
| <b>Acute gezondheidszorg</b>    | Het doel van dit proces is het coördineren en organiseren van geneeskundige hulp voor gewonden als gevolg van rampen en crises. Dit proces heeft drie deeltaken: triage, behandelen en vervoeren. De RAV en het Nederlandse Rode Kruis (NRK) verzorgen de drie deeltaken.   |  |
|                                 | Deelprocessen   | Omschrijving   |
|                                 | Triage  | Het beoordelen van slachtoffers in verschillende categorieën, verdeeld naar de ernst van de verwondingen of ziektebeeld.   |
|                                 | Behandelen  | Het behandelen van slachtoffers.   |
|                                 | Vervoeren   | Het vervoeren van slachtoffers.  |
| <b>Publieke gezondheidszorg</b> | Het doel van dit proces is het coördineren en organiseren van psychosociale hulpverlening, infectieziektebestrijding, medische milieukunde en / of gezondheidsonderzoek; allen als gevolg van rampen en crises.   |  |
|                                 | Deelprocessen   | Omschrijving   |
|                                 | Psychosociale hulpverlening (PSH) <ul style="list-style-type: none"> <li>• Bevorderen natuurlijk herstel</li> <li>• Signaleren, doorverwijzen en zo nodig behandelen van getroffen</li> </ul>   | De GGD is primair verantwoordelijk voor deze taak en vormt als dat nodig is de schakel van en naar instellingen voor geestelijke gezondheidszorg, algemeen maatschappelijk werk en slachtofferhulp.  |
|                                 | Gezondheidsonderzoek bij rampen (GOR) <ul style="list-style-type: none"> <li>• Individueel onderzoek</li> <li>• Onderzoek bij groepen</li> <li>• Gezondheidsmonitoring</li> </ul>   | De GGD is primair verantwoordelijk voor de uitvoering van deze deeltaak.   |
|                                 | Infectieziektebestrijding (IZB) <ul style="list-style-type: none"> <li>• Isolatie en quarantaine</li> <li>• Bron- en contactopsporing</li> <li>• Beschermende maatregelen</li> <li>• Hygiëne maatregelen</li> </ul>   | Infectieziektebestrijding richt zich op het voorkomen of beperken van besmetting met virussen en bacteriën via lucht, voedsel en lichamelijk contact. De GGD is primair verantwoordelijk. Daarnaast hebben huisartsen en ziekenhuizen ook een rol. |
|                                 | Medische milieukunde (MMK)  | Deze deeltaak richt zich op de invloed van milieu op de gezondheid. Ook voor deze deeltaak is de GGD primair verantwoordelijk.   |
| <b>Informatiemanagement</b>     | Het hoofd informatiemanagement geneeskundige zorg is verantwoordelijk voor dit ondersteunende proces. Hier gaat het om: <ul style="list-style-type: none"> <li>• Het verzamelen, vastleggen en doorgeven van operationele informatie uit de witte keten en samenstellen van het monodisciplinaire beeld</li> <li>• Het valideren en analyseren van informatie voor besluitvorming en aansturing</li> <li>• Beschikbaar stellen van informatie voor CoPI, ROT, relevante keten- en/of kolomparters.</li> </ul> |  |
| <b>Ondersteuningsmanagement</b> | Deze deeltaak gaat over het leveren van logistieke ondersteuning (materiaal en middelen), het organiseren van aflossing personeel en het in kaart brengen van beschikbare capaciteit binnen de witte kolom. Dit is de verantwoordelijkheid van het hoofd ondersteuning geneeskundige zorg. Deze rol is in de huidige situatie in eerste instantie belegd bij de AC-GZ.  |  |



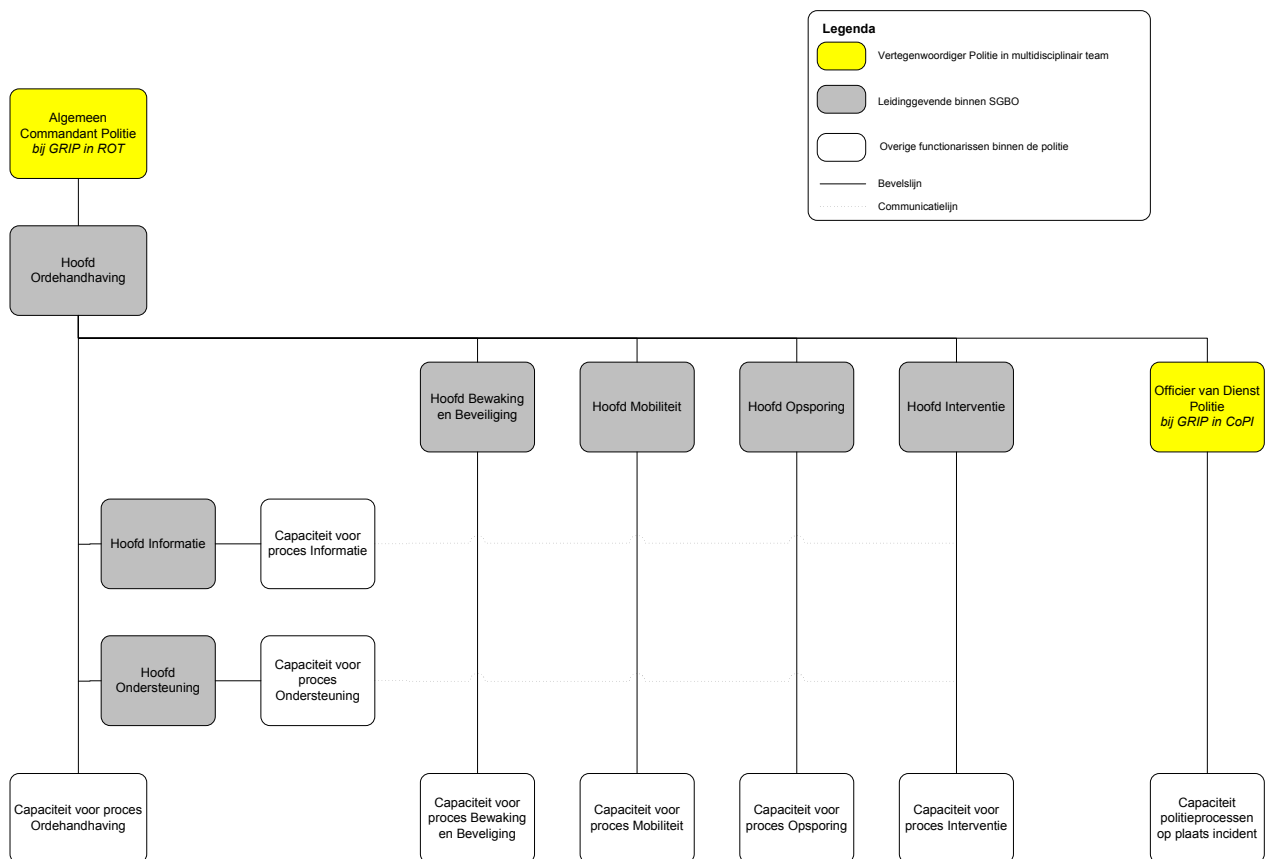
# Bijlage 5 Politiezorg

## Inleiding

De politie maakt wettelijk gezien geen deel uit van de veiligheidsregio. Als hulpdienst is zij sterk verbonden met de veiligheidsregio en werken zij nauw samen op het terrein van rampenbestrijding en crisisbeheersing. Met vertrouwen en vakmensen bouwen zij samen een professionele crisisorganisatie.

## Organisatie

Het organisatiemodel voor de politiezorg ziet er als volgt uit:



Figuur 13 Organisatiemodel politiezorg

## Toelichting organisatiemodel

De sectie Politiezorg in het ROT bestaat uit de algemeen commandant Politiezorg (AC-P) en een ondersteuner Politiezorg. De algemeen commandant Politiezorg is verantwoordelijk voor en bevoegd tot het inrichten van de politiezorg. Hij bepaalt zo nodig de samenstelling van het actiecentrum politie<sup>36</sup> die zorg draagt voor de operationele aanpak van het incident, ramp of crisis.

Onder leiding van de algemeen commandant politiezorg worden politiezorgtaken uitgevoerd door operationele eenheden. Ze worden ter plaatse aangestuurd door de officier van dienst politie of door het hoofd orde handhaving in het politieactiecentrum.

Voor een beschrijving van de taken, verantwoordelijkheden en bevoegdheden van de functionarissen wordt verwezen naar de (deel)draaiboeken van de politie.

<sup>36</sup> veelal in de politieorganisatie het SGBO genoemd

## Processen

| Hoofdproces           | Omschrijving  |   |
|-----------------------|---|---|
| <b>Ordehandhaving</b> | De instandhouding van de openbare orde.   |   |
|                       | Deelprocessen   | Omschrijving  |
|                       | Crowdmanagement   | Scheppen van gewenste orde.   |
|                       | Crowdcontrol  | Handhaven van bestaande orde.   |
|                       | Riotcontrol   | Herstel van niet bestaande orde.  |
|                       | Ontruimen   | Burgers zelf laten verplaatsen naar een verzamelplek.   |
|                       | Handhaven van netwerken   | Procesmanagement.   |
| <b>Mobiliteit</b>     | Het ten tijde van een incident of een dreiging daarvan, zorg dragen voor de begeleiding van de bij de hulpverlening betrokken organisaties en personen, ter voorkoming van stagnatie in de hulpverlening. Verder het voorkomen en/of oplossen van verkeersopstoppingen verkeersonveilige situaties. Daarnaast het zoveel mogelijk beperken van de economische schade. |   |
|                       | Deelprocessen   | Omschrijving  |
|                       | Dynamische verkeersgeleiding  | Begeleiding en begidsen.  |
|                       | Statische verkeersgeleiding   | Afzetten van wegen en gebieden.   |
| <b>Opsporing</b>      | Strafrechtelijk onderzoek.  |   |
|                       | Deelprocessen   | Omschrijving  |
|                       | Tactische opsporing   | Het inzetten van rechercheurs.  |
|                       | Technische forensische opsporing  | Het inzetten van technische recherche.  |
|                       | Intelligence  | Het inzetten van analisten.   |
|                       | Recherche-maatregelen   | Het inzetten van BOB-middelen.  |
|                       | Specialistische recherche-toepassingen  | Het inzetten van specialistische technieken.  |
|                       | Specialistische forensische opsporing   | Het inzetten van specialisten op een specifiek gebied; bijvoorbeeld (verkeers)ongeval, brand, explosieven, slachtofferidentificatie, Landelijk Team Forensische Opsporing (LTFO), digitaal. |
| <b>Interventie</b>    | Het proces Interventie heeft als doel het voorkomen van een (dreigende) aantasting van de integriteit van subjecten (personen), objecten en/of diensten, door handelend optreden, in een situatie met meer dan normaal afbreukrisico.   |   |
|                       | Deelprocessen   | Omschrijving  |
|                       | Politieel onderhandelen   | Het inzetten van onderhandelaars.   |
|                       | Specialistische observatie  | Het inzetten van het observatieteam.  |
|                       | Specialistische operaties   | Het inzetten van specialisten.  |
|                       | Explosievenverkenning   | Het inzetten van het Team explosievenverkenning.  |
|                       | Aanhouding en ondersteuning   | Inzetten van Dienst speciale interventies (DSI).  |

| Hoofdproces                     | Omschrijving  |  |
|---------------------------------|---|--|
| <b>Bewaken &amp; Beveiligen</b> | Observeren, signaleren en afslaan van een (dreigende) aantasting van de integriteit van personen, objecten en diensten.   |  |
|                                 | Deelprocessen   | Omschrijving   |
|                                 | Bewaken en beveiligen van personen  | Het in opdracht van de hoofdofficier van justitie uitvoeren van beveiligingsmaatregelen. |
|                                 | Bewaken en beveiligen van objecten en diensten  | Het in opdracht van de burgemeester uitvoeren van beveiligingsmaatregelen.               |
| <b>Informatiemanagement</b>     | De taakorganisatie informatie staat onder leiding van het hoofd informatie en is belast met het tijdig en in de juiste kwaliteit en kwantiteit verwerven, verwerken, veredelen en verstrekken van informatieproducten. Onder deze organisatie vallen ook de waarnemers en verkenners. |  |
| <b>Ondersteuningsmanagement</b> | De taakorganisatie ondersteuning staat onder leiding van het hoofd ondersteuning en is belast met het tijdig en in de juiste kwaliteit en kwantiteit ter beschikking stellen van facilitaire en personele voorzieningen.  |  |



## Bijlage 6 Overzicht regionale afspraken crisispartners

Deze bijlage geeft per 1 mei 2014 een overzicht van de overeenkomsten en convenanten die Veiligheidsregio IJsselland, gemeenten in de regio en Politie Eenheid Oost hebben gesloten met crisispartner in het kader van de ramenbestrijding en crisisbeheersing. Dienstverleningsovereenkomsten zijn hierbij niet meegenomen.

| Naam overeenkomsten/ convenant   | Partijen  | Datum besluit |
|--|---|---------------|
| <b>Multidisciplinair</b>   |   |               |
| Bestuursovereenkomst – Rampenbestrijding en crisisbeheersing Commissaris van de Koning in Overijssel en de Veiligheidsregio IJsselland   | <ul style="list-style-type: none"> <li>• Veiligheidsregio IJsselland</li> <li>• CdK Overijssel</li> </ul>   | DB 17-01-2013 |
| Protocol inzet RTV-Oost bij waarschuwing van de bevolking  | <ul style="list-style-type: none"> <li>• Veiligheidsregio IJsselland</li> <li>• RTV Oost</li> <li>• Veiligheidsregio Twente</li> </ul>  | VD 19-03-2014 |
| Convenant voor samenwerkingsafspraken tussen Veiligheidsregio IJsselland, Eenheid Oost van de nationale politie en Defensie  | <ul style="list-style-type: none"> <li>• Veiligheidsregio IJsselland</li> <li>• Politie</li> <li>• Defensie</li> </ul>  | AB 28-08-2013 |
| Convenant voor Regionale samenwerkingsafspraken tussen drinkwaterbedrijf Vitens, Veiligheidsregio IJsselland en Politie IJsselland   | <ul style="list-style-type: none"> <li>• Veiligheidsregio IJsselland</li> <li>• Politie</li> <li>• Drinkwaterbedrijf in de regio</li> </ul>   | DB 20-05-2010 |
| Convenant voor regionale samenwerkingsafspraken tussen Veiligheidsregio IJsselland, Politie IJsselland en Netbeheerders van gas en elektriciteit   | <ul style="list-style-type: none"> <li>• Veiligheidsregio IJsselland</li> <li>• Politie</li> <li>• Netbeheerders van gas en elektriciteit in de regio</li> </ul>  | DB 13-10-2011 |
| Convenant voor samenwerkingsafspraken tussen de Veiligheidsregio IJsselland, Rijkswaterstaat en de waterschappen Groot Salland, Reest en Wieden, Regge en Dinkel, Rijn en IJssel, Vallei en Veluwe, Velt en Vecht en Zuiderzeeland | <ul style="list-style-type: none"> <li>• Veiligheidsregio IJsselland</li> <li>• Politie</li> <li>• Rijkswaterstaat</li> <li>• Waterschappen in de regio</li> </ul>  | DB 22-11-2012 |
| Convenant voor regionale samenwerkingsafspraken tussen Veiligheidsregio IJsselland, Veiligheidsregio Twente en Provincie Overijssel als weg- en waterbeheerder   | <ul style="list-style-type: none"> <li>• Veiligheidsregio IJsselland</li> <li>• Veiligheidsregio Twente</li> <li>• Provincie Overijssel</li> </ul>  | AB 18-12-2013 |
| <b>Internationaal</b>  |   |               |
| Overeenkomst tot grensoverschrijdende samenwerking bij zware ongevallen en rampen  | <ul style="list-style-type: none"> <li>• Veiligheidsregio IJsselland</li> <li>• Veiligheidsregio Drenthe</li> <li>• Gemeente Hardenberg</li> <li>• Gemeente Coevorden</li> <li>• Landkreis Grafschaft Bentheim</li> </ul> | AB 24-06-2009 |
| Grensoverschrijdend bijstandsplan van de Technisches Hilfswerk, Landesverband Bremen/ Niedersachsen voor de inzet in Nederland bij de dagelijks hulpverlening in de brandweerregio's Groningen, Drenthe, IJsselland en Twente      | <ul style="list-style-type: none"> <li>• Veiligheidsregio's Groningen, Drenthe, IJsselland en Twente</li> <li>• Bundesanstalt Technisches Hilfswerk Landesverband Niedersachsen (Bremen)</li> </ul>                       | 19-11-2008    |

| Naam overeenkomsten/ convenant  | Partijen   | Datum besluit  |
|---|--|----------------|
| Meldkamer   |  |                |
| Gemeenschappelijke regeling Meldkamer Oost Nederland  | <ul style="list-style-type: none"> <li>• Veiligheidsregio IJsselland</li> <li>• Veiligheidsregio Noord- en Oost Gelderland</li> <li>• Regionaal College IJsselland</li> <li>• Regionaal College Noord- en Oost-Gelderland</li> <li>• Vergunninghouder ambulancezorg IJsselland</li> <li>• Vergunninghouder ambulancezorg Noord- en oost- Gelderland</li> </ul> | AB 16-12-2009  |
| Convenant samenwerking uitwijk en fallback Meldkamer Oost-Nederland en Meldkamer Noord-Nederland  | <ul style="list-style-type: none"> <li>• Meldkamer Oost-Nederland</li> <li>• Meldkamer Noord Nederland</li> </ul>  | AB 20-04-2011  |
| Gemeenten   |  |                |
| Overeenkomsten op het gebied van slachtofferinformatie  | <ul style="list-style-type: none"> <li>• Gemeenten in de regio</li> <li>• diverse partners</li> </ul>  | Divers         |
| Overeenkomsten op het gebied van opschalen van de opvang  | <ul style="list-style-type: none"> <li>• Gemeenten in de regio</li> <li>• diverse partners</li> </ul>  | Divers         |
| Overeenkomsten op het gebied van uitvaartverzorging   | <ul style="list-style-type: none"> <li>• Gemeenten in de regio</li> <li>• diverse partners</li> </ul>  | Divers         |
| Overeenkomsten op het gebied van schaderegistratie  | <ul style="list-style-type: none"> <li>• Gemeenten in de regio</li> <li>• diverse partners</li> </ul>  | Divers         |
| Gemeenschappelijke regeling Veiligheidsregio IJsselland   | <ul style="list-style-type: none"> <li>• Gemeenten in de regio</li> </ul>  | AB 30-10-2013  |
| GHOR  |  |                |
| Overeenkomst tussen Veiligheidsregio IJsselland en het Deventer Ziekenhuis, over de geneeskundige hulpverlening bij ongevallen, rampen en crises                      | <ul style="list-style-type: none"> <li>• Veiligheidsregio IJsselland</li> <li>• Deventer Ziekenhuis</li> </ul>   | AB 29-10-2013  |
| Overeenkomst tussen Veiligheidsregio IJsselland en Isala, over de geneeskundige hulpverlening bij ongevallen, rampen en crises  | <ul style="list-style-type: none"> <li>• Veiligheidsregio IJsselland</li> <li>• Isala</li> </ul>   | AB 29-10-2013  |
| Overeenkomst tussen Veiligheidsregio IJsselland en de Saxenburgh Groep, Röpke-Zweers Ziekenhuis, over de geneeskundige hulpverlening bij ongevallen, rampen en crises | <ul style="list-style-type: none"> <li>• Veiligheidsregio IJsselland</li> <li>• Röpke- Zweers Ziekenhuis</li> </ul>  | AB 29-10-2013  |
| Overeenkomst interregionale bijstand GHOR   | <ul style="list-style-type: none"> <li>• GHOR IJsselland</li> <li>• GHOR VNOG</li> <li>• GHOR Twente</li> </ul>  | 01-06- 2011    |
| Overeenkomst tussen GGD IJsselland en Veiligheidsregio IJsselland over publieke gezondheid bij rampen en crises   | <ul style="list-style-type: none"> <li>• Veiligheidsregio IJsselland</li> <li>• GGD IJsselland</li> </ul>  | DB 13-12-2012  |
| Overeenkomst tussen Veiligheidsregio IJsselland en RAV IJsselland met betrekking tot de geneeskundige hulpverlening in de zin van de Wet veiligheidsregio's           | <ul style="list-style-type: none"> <li>• Veiligheidsregio IJsselland</li> <li>• RAV IJsselland</li> </ul>  | DB 07-04- 2011 |



| Naam overeenkomsten/ convenant   | Partijen  | Datum besluit |
|--|---|---------------|
| Convenant Huisartsenzorg GHOR GGD IJsselland   | <ul style="list-style-type: none"> <li>• Veiligheidsregio IJsselland</li> <li>• GGD IJsselland Huisartsenpost Salland Medrie</li> <li>• LHV Huisartsenkring Zwolle/Flevoland</li> <li>• Huisartsenvereniging Deventer e.o.</li> </ul>   | DB 13-12-2012 |
| Regionale Overeenkomst SIGMA<br>Veiligheidsregio IJsselland en het Nederlandse Rode Kruis,<br>Noodhulpregio IJsselland           | <ul style="list-style-type: none"> <li>• Veiligheidsregio IJsselland</li> <li>• Het Nederlandse Rode Kruis</li> <li>• Noodhulpregio IJsselland</li> </ul>   | DB 13-10-2011 |
| Intentieverklaring Samenwerking ketenpartners bij rampen en crises   | <ul style="list-style-type: none"> <li>• GHOR Veiligheidsregio IJsselland</li> <li>• GGD IJsselland, Netwerk Acute Zorg Zwolle</li> <li>• Isala Klinieken</li> <li>• Medrie</li> <li>• Röpke-Zweers Ziekenhuis</li> <li>• RAV IJsselland</li> <li>• LHV Huisartsenkring Zwolle/Flevoland</li> <li>• Centrale Huisartsenpost Salland Dime</li> <li>• Het Nederlandse Rode Kruis</li> </ul> | 01-2013       |
| Politie  |   |               |
| Samenwerkingsconvenant VR en RC  | <ul style="list-style-type: none"> <li>• Veiligheidsregio IJsselland</li> <li>• Politie</li> </ul>  | AB 05-10-2011 |
| Brandweer  |   |               |
| Convenant bos- en heidebrand   | <ul style="list-style-type: none"> <li>• Veiligheidsregio IJsselland</li> <li>• Veiligheidsregio Twente</li> </ul>  | AB 05-01-2009 |
| Operationele samenwerkings- en bijstandsafspraken inzet NBC-peloton  | <ul style="list-style-type: none"> <li>• Veiligheidsregio IJsselland</li> <li>• Veiligheidsregio Noord- en Oost Gelderland</li> </ul>   | AB 05-01-2009 |
| Convenant meetplanleider Veiligheidsregio Noord- Oost Gelderland   | <ul style="list-style-type: none"> <li>• Veiligheidsregio IJsselland</li> <li>• Veiligheidsregio Noord- Oost Gelderland</li> </ul>  | AB 05-01-2009 |
| Operationeel optreden AGS in Dronten, Noordoostpolder en Urk   | <ul style="list-style-type: none"> <li>• Veiligheidsregio IJsselland</li> <li>• Hulpverleningsdienst Flevoland</li> </ul>   | 11- 2011      |
| Bijstand AGS IJsselland in Drenthe   | <ul style="list-style-type: none"> <li>• Veiligheidsregio IJsselland</li> <li>• Hulpverleningsdienst Drenthe</li> </ul>   | 07- 2011      |
| Regionaal Dekkingsplan Brandweer   | <ul style="list-style-type: none"> <li>• Veiligheidsregio IJsselland</li> </ul>   | AB 29-06-2011 |
| Samenwerkingsprotocol beleidsondersteunend team milieu-incidenten (BOT-mi) en de Regio IJssel-Vecht/ Veiligheidsregio IJsselland | <ul style="list-style-type: none"> <li>• Veiligheidsregio IJsselland</li> <li>• BOT-mi</li> </ul>   | AB 05-01-2009 |
| Multidisciplinaire procedure asbestbranden   | <ul style="list-style-type: none"> <li>• Veiligheidsregio IJsselland</li> <li>• Politie</li> </ul>  | VD 16-12-2011 |



## Bijlage 7 Lijst met afkortingen

|        |   |
|--------|---|
| AB     | algemeen bestuur  |
| AC     | algemeen commandant of actiecentrum                               |
| AGS    | adviseur gevaarlijkse stoffen                                     |
| AT     | Adviesteam  |
| BBT    | Begrafenis bijstandsteam  |
| BOB    | beeld-oordeel-besluitvorming of bijzondere opsporingsbevoegdheden |
| BOT-mi | Beleidsondersteunend team milieu-incidenten                       |
| Bpvr   | Besluit personeel veiligheidsregio's                              |
| Bvr    | Besluit veiligheidsregio's  |
| CaCo   | calamiteitencoördinator   |
| CBRN   | chemische, biologische of radiologische/nucleaire stoffen         |
| CdK    | Commissaris van de Koning   |
| CoPI   | commando plaats incident  |
| CPG    | coördinator gemeentelijke processen                               |
| DB     | dagelijks bestuur   |
| DCC    | departementaal coördinatiecentrum                                 |
| DPG    | directeur publieke gezondheidszorg                                |
| DSI    | dienst speciale interventies                                      |
| GAGS   | gezondheidskundig adviseur gevaarlijke stoffen                    |
| GBT    | gemeentelijk beleidsteam  |
| GGD    | Gemeenschappelijke Gezondheidsdienst                              |
| GHOR   | geneeskundige Hulpverleningsorganisatie in de regio               |
| GOR    | Gezondheidsonderzoek bij rampen                                   |
| GRIP   | gecoördinerende regionale incidentsbestrijdingsprocedure          |
| GZ     | geneeskundige zorg  |
| HIN    | hoofd informatie  |
| HON    | hoofd ondersteuning   |
| HOVD   | hoofdofficier van Dienst  |
| ICCb   | Interdepartementale commissie crisisbeheersing                    |
| LCMS   | Landelijk crisis management systeem                               |
| IZB    | Infectieziektebestrijding   |
| LHV    | Landelijke huisartsenvereniging                                   |
| LOCC   | Landelijk Operationeel Coördinatiecentrum                         |
| LOS    | Landelijke Operationele Staf                                      |
| LTFO   | Landelijk team forensische opsporing                              |
| Mccb   | Ministeriële Commissie Crisisbeheersing                           |
| MMK    | Medische milieukunde  |
| NCC    | Nationaal Crisiscentrum   |
| NKC    | Nationaal Kernteam Crisiscommunicatie                             |
| OL     | operationeel leider   |
| OTB    | ondersteuningsteam brandweer                                      |
| OvD    | officier van dienst   |
| PROF   | Personele regeling operationele functies                          |
| PSH    | Psychosociale hulpverlening                                       |
| RAV    | Regionale ambulancevoorziening                                    |
| RBT    | regionaal beleidsteam   |
| ROT    | regionaal operationeel team                                       |
| SGBO   | staf grootschalig en bijzonder optreden                           |
| SIGMA  | snel inzetbare groep ter medische assistentie                     |

|      |                                  |
|------|----------------------------------|
| SIS  | slachtofferinformatiesystematiek |
| USAR | Urban search en rescue team      |
| VD   | veiligheidsdirectie              |
| Wvr  | Wet veiligheidsregio's           |
| Wpg  | Wet publieke gezondheid          |